

Maxi
48
ADVANCE

Ägginkubator

Bruksanvisning

Brinsea
Incubation Specialists



Behörig representant:
Authorised Rep Compliance Ltd.
Ground Floor, 71 Lower Baggot
Street, Dublin, D02 P593, Ireland



Läs instruktionerna innan användning!



Täck inte över!

Denna apparat får endast användas tillsammans med den strömförsörjning som följer med apparaten.

Skadade apparater får inte användas.

Apparaten, dess strömförsörjning och dess strömkabel måste placeras inomhus där det inte utsätts för vattenstänk eller våta förhållanden och skyddas från eller utom räckhåll för djur.

Reparationer måste endast utföras av en lämpligt kvalificerad person.

Denna apparat får inte användas, rengöras eller underhållas av barn eller personer med nedsatt fysisk, sensorisk eller mental förmåga eller brist på erfarenhet och kunskap utan tillsyn. Barn får inte leka med apparaten.

Koppla bort inkubatorn från nätaggreatet under rengöringen. Se till att alla elektriska delar hålls torra.

Läs dessa instruktioner noggrant innan du installerar din inkubator för att uppnå bästa resultat och förvara dessa instruktioner säkert för framtida bruk.

Detta dokument innehåller rekommenderade procedurer för lyckad kläckning, men inkubation innebär kontroll och manipulation av ett stort antal faktorer och i vissa fall kan olika procedurer vara nödvändiga.

För mer detaljerad information om alla aspekter av ägginkubation, inklusive hjälpsamma råd om hur du får bästa resultat, vänligen besök vår webbplats på www.brinsea.co.uk.

Din inkubator är utformad för att låta användaren variera inkubationsförhållandena för att passa ett brett spektrum av arter i olika omgivningsförhållanden, och den specifika uppsättningen för varje situation ligger utanför dessa instruktioners omfattning.

För mer information om ruvning och kläckning, vänligen ladda ner vår GRATIS inkubationshandbok: www.brinsea.co.uk/incubationhandbook.

För att registrera din nya Brinsea-produkt, vänligen besök www.brinsea.co.uk inom 30 dagar efter köpet och följ länken på startsidan för att kvalificera dig för din gratis 3-åriga garanti. Anmäl dig till Brinsea Newsletter för att få de senaste nyheterna och informationen.

Registrera din apparats serienummer här: _____

Maxi 48 ADVANCE

INNEHÅLL

1	Ställ in inkubatorn	-
	Upppackning och antal delar	4
	Montering	5
	Läge och installation	6
2	Produktöversikt – Funktioner	7
3	Inställningar – Kontrollmeny	8
4	Display	9
5	Temperatur	11
6	Luftfuktighet och ventilation	12
7	Ägg	14
8	Periodisk kylning	16
9	Kläckning och rengöring	17
10	Specifikationer	19

Maxi 48 ADVANCE

1 STÄLL IN INKUBATORN

UPPPACKNING OCH ANTAL DELAR

Din inkubator har levererats i skyddande förpackning. Vänligen ta bort all tejp, band och förpackning från inkubatorn och delarna. Behåll kartongen och packmaterialet för att möjliggöra ompackning av enheten.

Kontrollera att din elkälla matchar den som är markerad på strömförsörjningen.

Diagrammet visar alla delar som har tillhandahållits till dig. Se till att du har rätt mängd av varje del. Om några delar är skadade eller saknas, vänligen kontakta din återförsäljare eller Brinsea Products (på adressen längst ner i dokumentet). **Skadade apparater får inte användas.**

1: Topp

2: Vattengrytskydd

3: Äggkvarnarter för 48 hönsägg (x4)

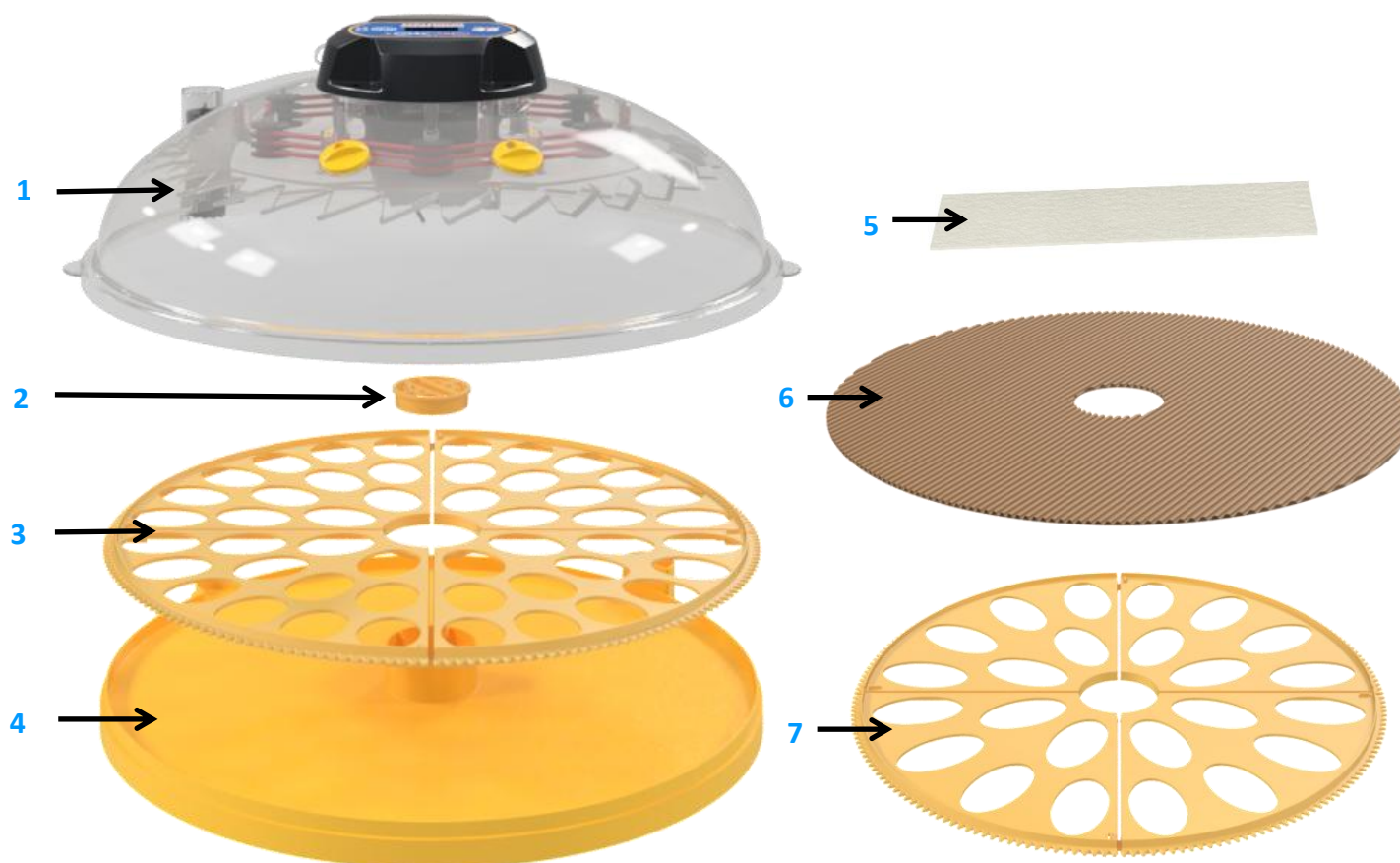
4: Basen

5: Vattenavdunstningskort (2 ark)

6: Kläckmatta

7: Äggkvarnarter för 24 ankägg (x4)

8: Strömförsörjningsenhet (visas inte i diagrammet)



Maxi 48 *ADVANCE*

1 STÄLL IN INKUBATORN

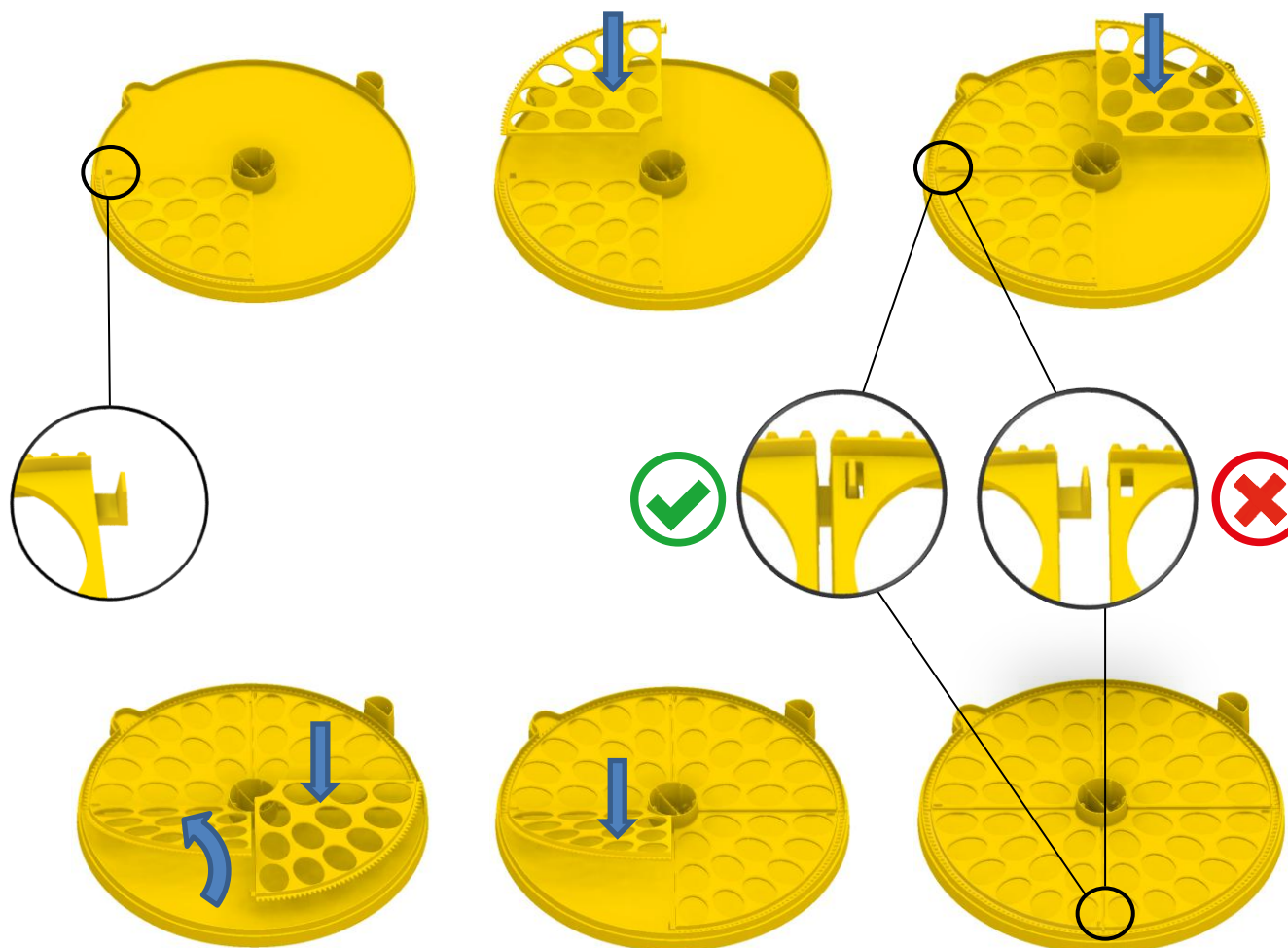
MONTERING

1: Placera äggkvadranterna i basen av inkubatorn. Se till att de sitter rätt upp och är låsta tillsammans som visat.

2: Placera toppen på basen. Kolla om toppen sitter i nivå runt hela baskanten.



1.



Maxi 48 ADVANCE

1 STÄLL IN INKUBATORN

LÄGE OCH INSTALLATION

Din inkubator ger bäst resultat i ett uppvärmt rum fritt från stora temperaturvariationer och med generös ventilation – särskilt om flera inkubatorer är igång samtidigt.

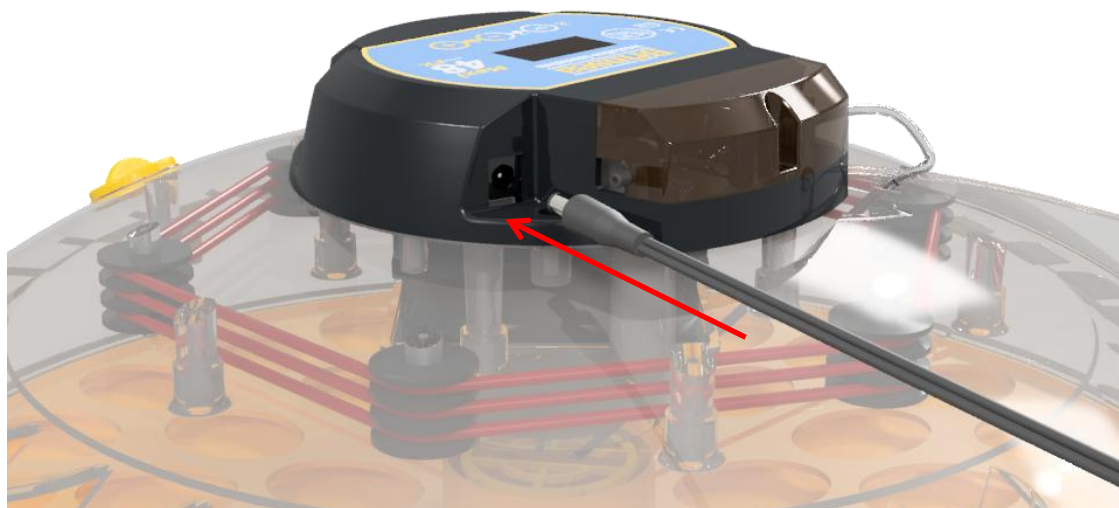
Se till att rumstemperaturen inte kan sjunka en kall natt. Helst reglerar man rummet termostatiskt vid mellan 20 och 25°C (68 och 77°F). Låt aldrig rumstemperaturen sjunka under 17°C.

Se till att inkubatorn inte kan utsättas för direkt solljus och att den används på en plan, jämn bänkskiva eller bord, inte på golvet.

Koppla nätkabeln till nätaggregatet och koppla kabeln till inkubatorlocket. Se till att varje kontakt är helt inskjuten i sin sockel.

Använd endast den strömförsörjning som följer med produkten. Användning av en annan strömförsörjning kan utgöra en risk och ogiltigförklarar alla garantier.

1.



2.



Maxi 48 ADVANCE

2 PRODUKTÖVERSIKT

FUNKTIONELLA EGENSKAPER

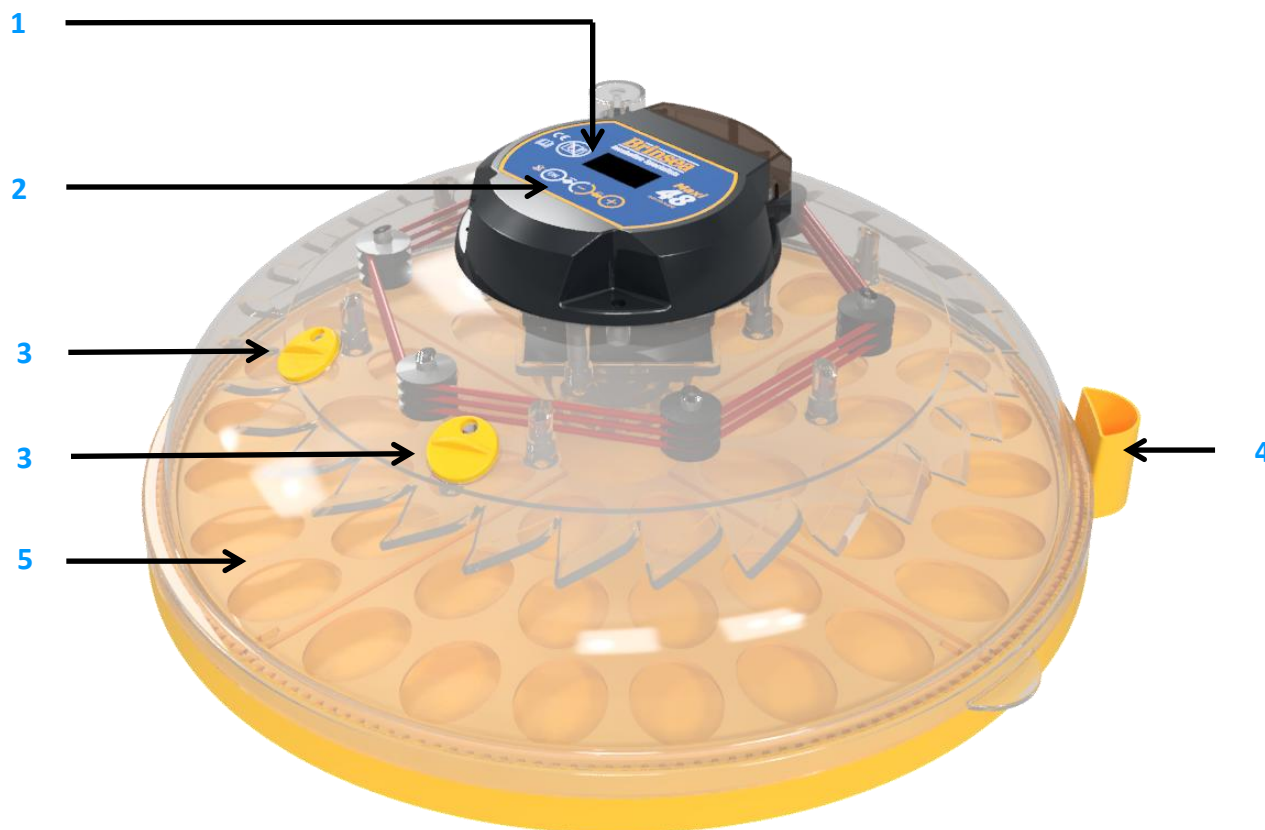
1: Digital display

2: Kontrollknappar

3: Justerbara luftventiler

4: Extern fyllnadspunkt

5: Äggkvadranter



Maxi 48 ADVANCE

3 INSTÄLLNINGAR

KONTROLLMENY

Diagrammet till höger illustrerar hur man navigerar genom kontrollmenyn. Titta på tangenten nedan för att förstå vad varje knapp gör när den trycks in.



Tryck på båda knapparna för att låsa upp meny.



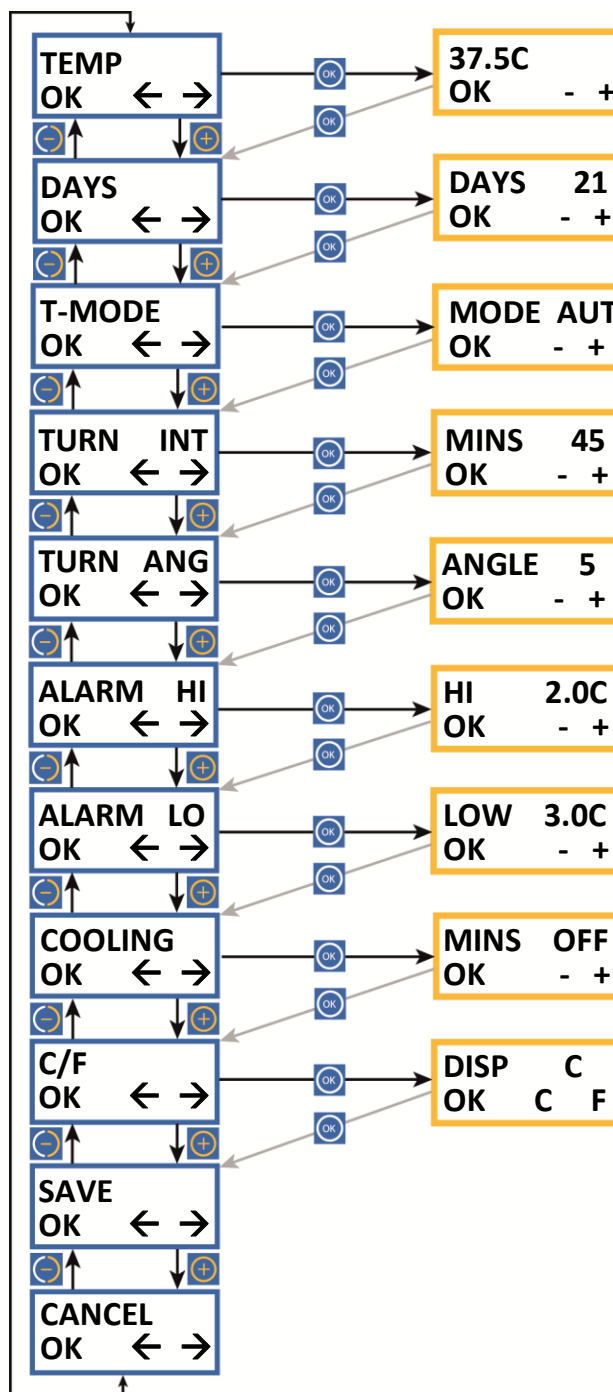
Välj alternativet / gå tillbaka till meny.



Gå fram en skärm / öka värdet / visa i Celsius.



Gå tillbaka en skärm / sänk värdet / visningen i Fahrenheit.



INKUBERINGSTEMPERATUR

Intervall 20,0 – 40,0°C (68,0 – 104,0°F).
Standard 37,5°C (99,5°F). Se avsnitt 5.

ÅTERSTÅENDE DAGAR

Antalet dagar kvar tills äggen ska kläckas.
Måste ställas in för varje ny omgång. Avstånd 40 - 0.

VÄNDLÄGE

Växlar svängsystemet till: på, automatisk eller av.
Standard: automatisk (AUT).

VÄNDINTERVALL

Sätter fördröjningen mellan turerna.
Avstånd 15 – 180 minuter.
Standard 45 minuter.

VÄNDVINKEL

Sätter vinkeln på äggets rotation efter hur länge motorn går.
Avstånd 1 – 20 sekunder. Standard 5 sekunder. Se avsnitt 7.

HÖGTEMPERATURLARM

Intervall 1,0 – 5,0°C (1,8–9,0°F) över inställd inkubationstemperatur.
Standard 2,0°C (3,6°F). Se avsnitt 4.

LÅGTEMPERATURLARM

Intervall 1,0 – 5,0°C (1,8 – 9,0°F) under inställd inkubationstemperatur.
Standard 3,0°C (5,4°F). Se avsnitt 4.

PERIODISK KUBERINGSKYLNING

Stänger av värmaren under en tidsbegränsad period var 24:e timme.
Använd inte före dag 7 av ruvningen eller under kläckningen.
Avstånd 10 – 360 minuter. Standard - AV. Se avsnitt 8.

CELSIUS / FAHRENHEIT-DISPLAY

Växlar alla temperaturvärden mellan °C och °F.
Standard °C. Se avsnitt 5.

SPARA

Alla ändringar sparas. Återgå till normal driftskärm.

AVBRYT

Alla förändringar ignoreras. Återgå till normal driftskärm.

Maxi 48 ADVANCE

4 DISPLAY

DIGITALT STYRSYSTEM

Maxi 48 Advance-styrssystemet använder en mycket noggrann, individuellt kalibrerad temperatursensor. Var försiktig med billiga analoga eller digitala termometrar när du jämför dem med inkubatorns display.

Exempelinställningar för fjäderfä:

Temperatur: 37,5°C

Fukt: Fyll ena sidan av den centrala vattenkannan, ställ ventilerna på minimum

Vändintervall: 45 minuter (stäng av från dag 19 och ta bort äggkvadranter)

Svängvinkel: 7 sekunder

Kylning: AV

(FIG 1)

**T*37.5C
DAY:19 P/**

Normal drift – Temperatur, antal dagar kvar tills luckan är klar och svängsystemstatus visas kontinuerligt.

- Asterisken "*" intill temperaturavläsningen visar när värmaren är på. När man värmer upp är asterisken kontinuerligt på, när den värms upp blinkar den långsamt när värmaren pulseras för att hålla rätt temperatur. När du sänker temperaturen kan asterisken aktiveras, detta är normalt.
- Under periodisk inkubationskylning (se avsnitt 8) ersätts asterisken av en pil: "↓".
- Om svängningen är avstängd blinkar ett "O" i hörnet av displayen.
- Om vändningen är satt PÅ, roterar en linje "/"-symbol i det nedre högra hörnet av displayen.

Ändra inställningar – Kontrollmenyn tillåter att olika inställningar kan ändras och sparas. Alla inställningar behålls vid strömavbrott.

- För att komma åt Kontrollmenyn, tryck **på +** och **–** samtidigt för att låsa upp skärmen. För fullständig information om menyinställningar, vänligen se innehållet på sida 3 och se relevanta avsnitt.

Strömavbrottsdisplay (FIG 1) – Om strömmen har brutits på grund av strömavbrott (eller vid första start) visas ett "P" blinkande i hörnet av displayen. Tryck OK i 2 sekunder eller mer för att rensa indikatorn. Om orsaken till strömavbrottet inte är känd, kontrollera att anslutningarna är säkra.

- När "P"-indikatorn har rensats är det rekommenderat att tända ägg flera gånger för att kontrollera förluster.

Maxi 48 ADVANCE

4 DISPLAY

(FIG 2)

T*39.8C
DAY:19 H/

(FIG 3)

T*32.1C
DAY:19 L/

(FIG 4)

T*37.5C
-RM /

(FIG 5)

T*37.5C
+RM /

Hög temperaturlarmdisplay (FIG 2) – Om den uppmätta temperaturen inne i inkubatorn ökar med mer än siffran på ALARM HI-skärmen, kommer larmet att ljuda omedelbart och "H" visas. Tryck OK för att stänga av larmet i 30 minuter.

- Om problemet med höga temperaturer löser sig självt finns "H" kvar på displayen för att visa att detta har hänt. Tryck OK för att rensa indikatorn. Kontrollera att inkubatorn inte är (och inte har varit) i direkt solljus eller för nära en värmekälla som en rumsvärmare. Det är rekommenderat att lysa genom äggen flera gånger efter denna händelse för att kontrollera förluster.

Låg temperaturlarmdisplay (FIG 3) – Om den uppmätta temperaturen inne i inkubatorn sjunker mer än siffran på ALARM-LO-skärmen, visas "L" efter 60 minuter och larmet ljuder. Tryck OK för att stänga av larmet i 30 minuter.

- Om lågtemperaturproblemet löser sig själv finns "L" kvar på displayen för att visa att detta har hänt. Tryck OK för att rensa indikatorn. Kontrollera att inkubatorn inte är (och inte har varit) i kallt drag eller att rumstemperaturen har sjunkit avsevärt. Det är rekommenderat att lysa genom äggen flera gånger efter denna händelse för att kontrollera förluster.

Låg rumstemperaturlarm (FIG 4) – Om den beräknade rumstemperaturen förblir för låg för optimala resultat i mer än 1 timme visas en varning "-RM" och ett larm ljuder. Tryck OK för att stänga av larmet i 30 minuter.

- Om lågtemperaturproblemet löser sig självt finns "-RM" kvar på displayen för att visa att detta har hänt. Tryck OK för att rensa indikatorn.
- Kontrollera att inkubatorn inte är (och inte har varit) i kallt drag, eller att rumstemperaturen inte har sjunkit nämnvärt. Det är rekommenderat att lysa genom äggen flera gånger efter denna händelse för att kontrollera förluster.

Hög rumstemperaturlarm (FIG 5) – Om den beräknade rumstemperaturen förblir för hög för optimala resultat i mer än 1 timme visas en varning "+RM" och ett larm ljuder. Tryck OK för att stänga av larmet i 30 minuter.

- Om högtemperaturproblemet löser sig självt finns "+RM" kvar på displayen för att visa att detta har hänt. Tryck OK för att rensa indikatorn.
- Kontrollera att inkubatorn inte är (och inte har varit) i direkt solljus eller för nära en värmekälla som en rumsvärmare. Äggen själva skapar betydande metabolisk uppvärmning i senare stadier av inkubationen och kan bidra till detta om rumstemperaturen är hög. Det är rekommenderat att lysa genom äggen flera gånger efter denna händelse för att kontrollera förluster.

Maxi 48 ADVANCE

5 TEMPERATUR

INSTÄLLNING AV TEMPERATUREN



1. Tryck på - och + samtidigt för att låsa upp huvudmenyn.



2. Tryck OK för att välja temperaturskärmen och justera efter behov med +- och -- knapparna.



3. Tryck OK för att återvända till huvudmenyn och scrolla sedan ner till SPARA. Tryck OK för att spara ändringarna.

När temperaturen sänks kan asterisken slockna medan inkubatorn svalnar – detta är normalt. Justera temperaturen noggrant – små skillnader har stor effekt på kläckningsprestandan.

BYT TILL FAHRENHEIT



1. Tryck på - och + samtidigt för att låsa upp huvudmenyn.



2. Scrolla till C/F-alternativet och tryck OK för att välja C/F-skärmen.



3. Tryck på +-knappen för att välja °F eller -- knappen för att välja °C.



4. Tryck OK för att återvända till huvudmenyn och scrolla sedan ner för att spara. Tryck OK för att spara ändringarna.

Observera: Din ruvningsmaskin kommer att vara fabriksinställd på hönsägg, du kan vilja justera temperaturen i menyn efter de ägg du ruvar.

När inkubatorn värms upp och närmar sig sin kontroll, kommer inställningen 'värmare på' asterisken "*" att ändras från kontinuerligt på till blinkande. Låt inkubatorn stabilisera sig i minst en timme innan du justerar temperaturen.

	Rekommenderade temperaturer:		Typisk inkubationstid:
Höns	37,4 – 37,6°C	99,3 – 99,6°F	21 dagar
Fasan	37,6 – 37,8°C	99,6 – 100,0°F	23–27 dagar
Vaktel	37,6 – 37,8°C	99,6 – 100,0°F	16–23 dagar
Ankor	37,4 – 37,6°C	99,3 – 99,6°F	28 dagar
Papegojor:			
Amazoner	36,8 – 37,0°C	98,3 – 98,6°F	24–29 dagar
Araor	36,8 – 37,0°C	98,3 – 98,6°F	26–28 dagar
Kärleksfåglar	36,8 – 37,0°C	98,3 – 98,6°F	22–24 dagar
Afrikansk grå	36,8 – 37,0°C	98,3 – 98,6°F	28 dagar
Eclectus	36,8 – 37,0°C	98,3 – 98,6°F	28 dagar

- Utvecklande embryon är ganska toleranta mot kortsiktiga temperaturfall och användaren behöver inte oroa sig för kylning som uppstår vid inspektion av ägg. Temperaturer över idealet kan snabbt ha allvarliga negativa effekter på kläckningsfrekvensen och måste undvikas.
- Maxi 48 Advance har ett inbyggt temperaturlarm som varnar för höga eller låga temperaturer. Se avsnitt 4 för detaljer.

Maxi 48 ADVANCE

6 LUFTFUKTIGHET & VENTILATION

ATT FÖRSTÅ FUKTIGHET

Kortsiktiga variationer i luftfuktighet är inte viktiga. Den genomsnittliga luftfuktigheten under inkubationsperioden måste vara nära optimal för att uppnå idealisk viktminskning.

Hög luftfuktighet under dagen eller två efter kläckning är också viktigt. Akta dig för kronisk, överdriven luftfuktighet.

Typisk luftfuktighet:

Allmänt accepterade inkubationsnivåer för RH för artgrupper:

Under ruvning:	Fjäderfä	40-50 % RH
	Vattenfåglar	45-55 % RH
Kläckning:	Alla arter 65 % RH eller mer	

Typisk viktminskning:

Typiska idealviktsförluster för artgrupper:

Fjäderfä	13 %
Vattenfågel	14 %

För mer specifik information om specifika arters krav, se relevant litteratur.

KONTROLL AV LUFTFUKTIGHET

Två faktorer påverkar ruvningsfuktigheten: vattenavdunstning i skåpet (både från ägg och extra vatten) och ventilationsnivåer. Vatteninnehållet i luften som dras genom inkubatorn har också en effekt.

Det finns två metoder tillgängliga för fågeluppfödare för att uppnå rätt luftfuktighetsnivåer:

1: Som en allmän guide för fjäderfä/vilt/vattenfåglar, håll vatten i en av de två halvorna av den centrala vattengrytan från det att äggen ställs tills 2 dagar innan kläckning är beräknad – vattendjupet spelar ingen roll.

För alla arter är det plats med avdunstningskortet och fyll båda halvorna av vattenkannen under de sista två dagarna av ruvningen. Högre luftfuktighet krävs för kläckning för att förhindra att membranen torkar för snabbt. Se till att vattenskyddet är monterat för att förhindra att kycklingarna drunknar.

Ovanstående riktlinjer ger inga bestämmelser för olika omgivande förhållanden och är nödvändigtvis ganska generaliserade, men de är enkla och ofta effektiva.

2: Övervaka äggviktsminskning (som varierar direkt på grund av luftfuktighet) och korrigera dem mot publicerade viktminskningssiffror för arten. Detta är den mest pålitliga metoden och rekommenderas – särskilt där låga kläckningsfrekvenser förekommer eller om ägg av högt värde ruvas.

Ägg förlorar fukt genom skalet och avdunstningshastigheten beror på fuktighetsnivåerna runt äggen och skalets porositet. Under ruvningen måste äggen förlora en fast mängd vatten, vilket motsvarar en viktminskning på cirka 13–16 % beroende på art. Genom att väga ägg periodiskt under ruvningen är det möjligt att övervaka och, vid behov, korrigera luftfuktighetsnivåerna för att uppnå rätt viktminskning.

KLÄCKNING

I alla fall måste luftfuktigheten vid kläckning vara hög. På grund av den korta varaktigheten påverkas inte vatten- och viktminskning nämnvärt. Hög luftfuktighet är nödvändig för att förhindra att membranen torkar ut och hårdnar innan luckan helt kommer ut. Luftfuktigheten ökar naturligt när de första äggen börjar kläckas och de inre membranerna börjar torka. Denna effekt kommer utöver den ökade ytan av vattenavdunstning från vattenkrukorna. Under kläckningen kommer den höga luftfuktigheten att sjunka dramatiskt när locket öppnas och det tar tid att byggas upp. Motstå frestelsen att lyfta locket ofta – låt det stå i minst 6 timmar mellan inspektionerna.

För mer detaljerad information om alla aspekter av ägginkubation, inklusive hjälpsamma råd om bästa resultat, vänligen besök vår webbplats på www.brinsea.co.uk/incubationhandbook.

Maxi 48 ADVANCE

6 LUFTFUKTIGHET & VENTILATION

INSTÄLLNING AV RELATIV LUFTFUKTIGHET:

ANVÄNDNING AV DEN EXTERNA Fyllnadspunkten

Luftfuktigheten i inkubatorn kan justeras genom att tillsätta vatten i en eller båda halvorna av den centrala vattenkrukan. (Om du vill minska luftfuktigheten, tillsätt inte vatten).

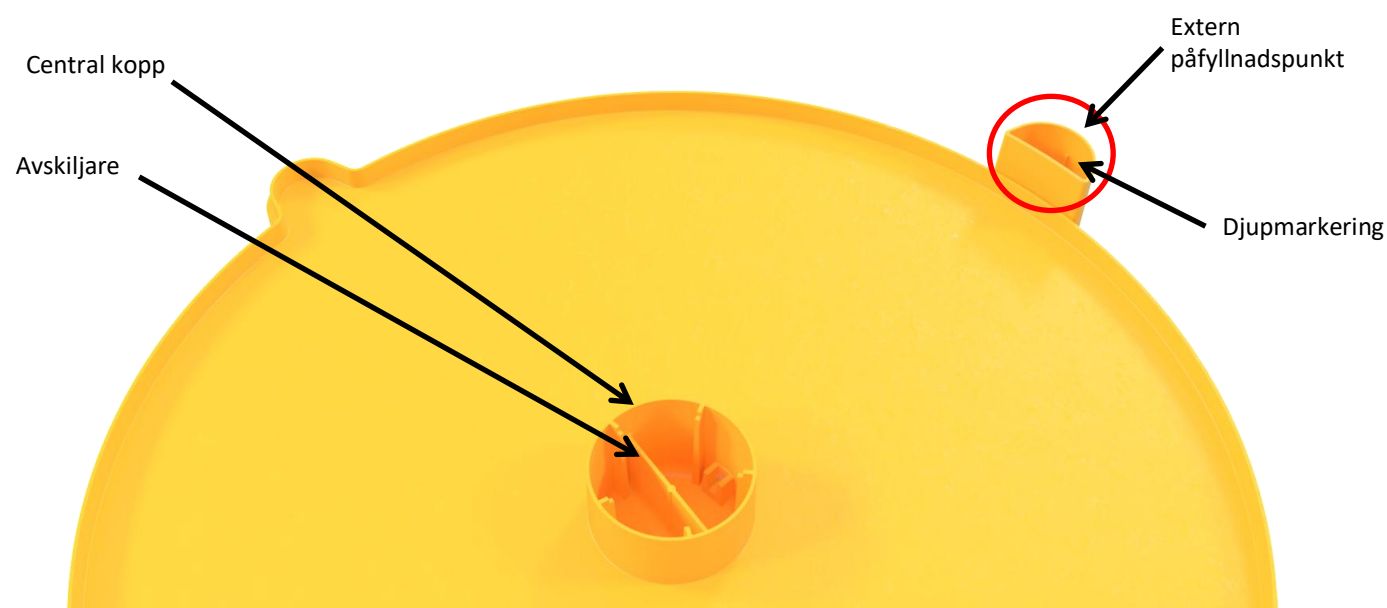
Maxi 48 har en extern vattenfyllningspunkt som gör att vattennivån kan kontrolleras och fyllas på utan att ta bort toppen på inkubatorn.

För att fylla den första halvan av vattengrytan, tillsätt försiktigt vatten vid den yttre fyllningspunkten. Håll vattennivån under djupmarkeringen (se bild). Vattnet kommer att rinna genom röret och fylla ena halvan av den centrala krukan.

För att öka luftfuktigheten ytterligare, fyll båda halvorna av den centrala vattenskålen genom att fortsätta tillsätta vatten till den yttre fyllningspunkten till ovanför djupmarkeringens nivå. Vatten kommer att rinna genom röret och över avdelarväggen för att fylla den andra halvan av krukan. Håll vattennivån över djupgränsen.



Öppna och stänga ventilerna: Stäng ventilerna för att öka luftfuktigheten eller öppna ventilerna för att minska luftfuktigheten.



I praktiken beror minimi- och maxnivåerna av luftfuktighet som kan uppnås i en inkubator på flera faktorer, inklusive omgivningsförhållandena i inkubationsrummet. Du kan behöva tillåta 24 timmar för att luftfuktigheten ska stabiliseras helt efter att du gjort ändringar.

Om du inte kan uppnå den relativa luftfuktighetsnivån som krävs, överväg dessa anteckningar:

Luftfuktigheten kommer inte att gå tillräckligt låg

- Öppna ventilerna helt för att hjälpa till.
- En nedre gräns bestäms av fukthalten i den omgivande luften, särskilt i varma och fuktiga förhållanden. Detta kan endast motverkas genom avfuktning av rumsluften utanför inkubatorn med en egenutvecklad avfuktare, men är sällan ett problem i praktiken.

Luftfuktigheten kommer inte att bli tillräckligt hög

- Stäng ventilerna till minsta inställning för att hjälpa till. Passar avdunstningskortremsa (sida 17).

Kondensation

Det är normalt att viss kondens uppstår på de svalare exponerade delarna av den klara toppen. Detta naturliga fenomen är varken en fara eller ett problem för inkubationen men kan tyda på att rummet är svalare än optimalt.

Maxi 48 ADVANCE

7 ÄGG

ATT STÄLLA IN NEDRÄKNINGEN AV DAGAR

Nedräkningen kan ställas in på rätt antal dagar för den specifika äggsorten som ruvas. Om vändningssystemet är i automatiskt läge (se sida 15) slutar äggen att vändas två dagar innan äggen ska kläckas. Observera att om äggen redan har ruvats av föräldrafågeln bör antalet dagar minskas därefter.



1. Tryck på - och + samtidigt för att låsa upp huvudmenyn.



2. Tryck + för att scrolla till nedräkningsalternativet DAGEN



3. Tryck OK för att välja dagens nedräknings-skärm och justera vid behov med + och - knapparna, t.ex. höns 21, änder 28.



4. Tryck OK för att återvända till huvudmenyn och scrolla sedan ner till SPARA. Tryck OK för att spara ändringarna.

ÄGGLÄGGNING OCH FÖRVARING

Se till att du förvarar ägg i svala, fuktiga förhållanden. De flesta arter kan förvaras säkert i upp till 14 dagar innan allvarliga minskningar av kläckningsfrekvensen är sannolika. Daglig vändning av lagrade ägg hjälper också till att bibehålla kläckbarheten.

Spruckna, missformade och kraftigt smutsiga ägg bör kastas bort (om möjligt). Det rekommenderas inte att ägg för ruvning tvättas eftersom detta tar bort den yttre kutikulan från ägget samt smutsen och kan göra ägget mer utsatt för bakteriell kontaminering. Dock kan smutsiga ägg tillföra föroreningar som är skadliga för de växande embryona i ägget, så om rengöring är det enda alternativet bör en speciallösning för äggtvätt användas enligt tillverkarens instruktioner.

Innan ägg läggs in, se till att inkubatorn har varit igång i flera timmar och har stabiliserats vid rätt temperatur.

Maxi 48 Advance är designad för att rymma ägg i olika storlekar. Vaktelägg, hönsägg och stora ankägg finns i de äggkvarnarter som tillhandahålls. Gåsägg och ett större antal vaktelägg kan placeras i alternativa äggkvarnarter för dessa arter (tillhandahållna separat). Se sida 18 för detaljer.

Lägg äggen i fickorna i de äggkvarnarter som tillhandahålls. Äggen måste läggas platt och de flesta ägg föredrar att vara placerade med sina spetsiga ändar inåt mot mitten av äggkvarnarten. Viss experimentering kan krävas för att se vilken riktning som ger mest jämn svängning. Mycket små ägg föredrar vanligtvis att placeras med sina spetsar mot mitten.

Äggen bör vila så att deras spetsiga ände är nedåt för det mesta. Detta sker mer naturligt när luftutrymmet blir större under inkubationen. Om ett visst ägg tenderar att vila med pekan uppåt, vänd det så att det vänder åt andra hållet i fickan på äggkvarnarten.

Se till att äggen är rena runt midjan eftersom stora smutsbitar kan hindra dem från att vända sig korrekt.

Slå på vändsystemet (se sida 15). Vändsystemet rullar växelvis äggen åt vänster och höger. En roterande linjesymbol "/" bör visas i hörnet av displayen.

När äggen har ställts får temperaturen inte justeras under 24 timmar för att låta äggen värmas upp. Kontrollera vattennivån varannan dag ungefär varannan dag och temperaturen dagligen. Tänd äggen med ljus efter att en tredjedel av ruvningstiden har gått för att stöta bort klara, ofrukbara ägg. Kom ihåg att stoppa vändningen två dagar innan äggen ska kläckas. Svängningen slutar automatiskt om vändningsläget är inställt på auto och rätt inkubationsdagar är satta.

Maxi 48 ADVANCE

7 ÄGG

INSTÄLLNING AV SVÄNGALTERNATIVEN



1. Tryck på - och + samtidigt för att låsa upp huvudmenyn.



2. Tryck + för att scrolla till T-MODE-alternativet.



3. Tryck OK för att välja vändningslägesskärmen och använd + och - knapparna för att ställa in PÅ, AUT eller AV efter behov.



4. Tryck OK för att återvända till huvudmenyn. Alternativet TURN INT visas nu. Tryck OK för att välja svängintervallskärmen och använd + och - knapparna för att ställa in fördröjningen mellan varven i minuter efter behov.



5. Tryck OK för att återvända till huvudmenyn. Alternativet TURN ANG kommer att visas. Tryck OK för att välja svängvinkelskärmen och använd + och - knapparna för att ställa in vändvinkeltimern efter äggens storlek.



6. Tryck OK för att återvända till huvudmenyn och scrolla sedan ner till SPARA. Tryck OK för att spara ändringarna.

ATT VÄNDA ÄGG

Maxi 48 Advance-svängsystemet har tre driftslägen:

PÅ – Vändsystemet rullar växelvis äggen åt vänster och höger oavsett Dagräkningen. En roterande linjesymbol "/" visas i hörnet av displayen.

AUTO – Vändsystemet rullar växelvis äggen åt vänster och höger tills Dagnedräkningen når 2. Att vrida slår då automatiskt om till AV och ett "O" blinkar i hörnet av displayen.

AV – Svängsystemet är avstängt oavsett Dagnedräkningen. Detta används för kläckningsändamål. Ett "O" blinkar i hörnet av displayen.

Tidsintervallet mellan varven kan justeras och vinkeln som äggen vänds genom kan också justeras för att passa ägg i olika storlekar. Vridmotorn går under en bestämd tid och denna tid (i sekunder) kan justeras för att uppnå rätt vridvinkel för äggen.

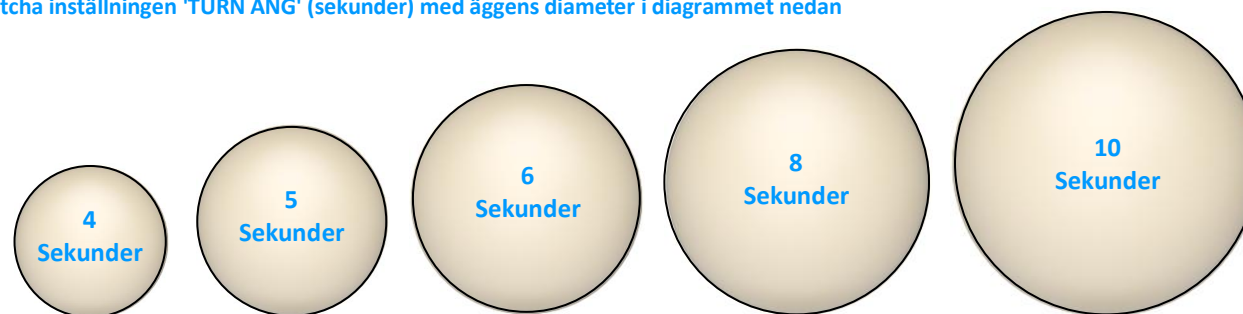
Större ägg kräver en längre varv för att uppnå samma vinkel som mindre. Använd diagrammet nedan som en enkel guide. Matcha TURN ANG-inställningen till äggens diameter. Detta bör ge en svängvinkel mellan 90 och 120 grader.

Om ägg av blandade storlekar ruvas måste man kompromissa med vändvinkeln. Generellt, om de större äggen roterar 90 grader (1/4 varv) kan de mindre snurra igenom dubbelt så mycket utan problem. Papegoja-liknande arter kan ha nytta av större turer under de första 10 dagarna av ruvningen.

Om äggen placeras i båda cirkelarna av fickor på äggkvadranten kommer den yttre cirkeln av ägg att vridas genom en större vinkel. Detta blir inget problem, justera svängvinkeln så att äggens inre cirkel roterar 90 grader (1/4 varv).

Om vändningsläget är PÅ, kom ihåg att stoppa vändningen två dagar innan äggen ska kläckas.

Matcha inställningen 'TURN ANG' (sekunder) med äggens diameter i diagrammet nedan



Maxi 48 ADVANCE

8 PERIODISK KYLNING

INSTÄLLNING AV KYLNINGSPERIODEN

Kylfunktionen är inte nödvändig. Det är en valfri funktion som kan justeras för uppfödare som vill experimentera. Fabriksstandard är inställd på "cooling OFF". Använd **inte före dag 7 av ruvningen eller under kläckningen**.



1. Tryck på - och + samtidigt för att låsa upp huvudmenyn.



2. Tryck på +-knappen för att bläddra till kylalternativet.



3. Tryck OK för att välja kylskärmen. Använd + och - för att välja AV eller 10 till 360 minuters kylning.



4. Tryck OK för att acceptera figuren och scrolla sedan till SPARA och tryck OK för att spara ändringarna.

BAKGRUNDSINFORMATION OM PERIODISK KYLNING

De exakta detaljerna kring vilka dagar och vilken kylperiod varje dag som bör användas för bästa effekt är inte kända. Brinsea har utvärderat tillgänglig forskning och föreslår att fjäderfä-, vattenfågel- och viltfågelägg har en daglig kylningsperiod på 30 minuter från dag 7 till 2 dagar innan äggen ska kläckas (samma punkt då automatisk svängning normalt skulle stoppas).

KYLNING REKOMMENDERAS INTE FÖR PAPEGOJOR OCH ROVFÅGLAR EFTERSOM KYLNINGRESULTATEN ÄNNU INTE HAR FASTSTÄLLTS.
För mer information, besök Brinsea webbplats på www.brinsea.co.uk/cooling

HUR DET FUNGERAR MED DIN INKUBATOR

- Den periodiska kylfunktionen stänger av inkubatorns värmare och lågtemperaturlarm under en valbar period men håller fläkten igång. Efter att kylperioden är slut återgår inkubatorn till normal temperatur och larvet återställs automatiskt.
- Varje kylperiod börjar ungefär vid samma tid varje dag (24 timmar mellan starttiderna). Den första kylperioden startar 24 timmar efter att inkubatorn senast startades. Om det sker strömavbrott börjar 24-timmarsfördröjningen igen.
- Under kylningsperioden slocknar värmestjärnan och en pil "↓" visas. När kylperioden är slut visas asterisken och inkubatorn värms upp till inkubationstemperatur. Tiden det tar att återgå till inkubationstemperatur beror på rumstemperaturen och kan ta 30 minuter eller mer.

Maxi 48 ADVANCE

9 KLÄCKNING & RENGÖRING

KLÄCKNING

1: Om du kläcker äggen i Maxi 48, se till att vändningen är AV i kontrollmenyn två dagar innan luckan ska göras.

2: Ta bort toppen, ta ut äggkvadraterna och sätt in kläckmattan i basen två dagar innan kläckningen. Lägga äggen direkt på mattan. Använd inte kläckningsmattor igen. Ersättningar finns tillgängliga hos brinsea.co.uk, brinsea.com eller din lokala återförsäljare (produktkod AC021).

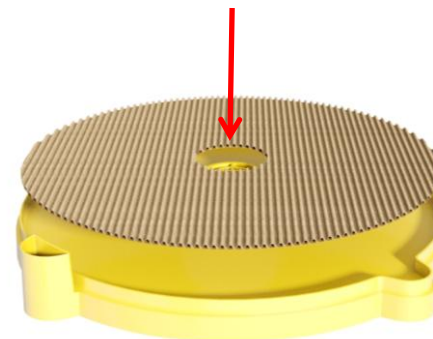
3: Skär en bit av det avdunstande kortet till cirka 40 mm brett (1,6") och 115 mm långt (4,5") och vik det på mitten längs med. När kortet är vikt, placera det avdunstande kortet över det centrala ribbet i vattengrytan och se till att kortet nuddar botten.

4: Sätt på vattenskyddet för att förhindra att kycklingarna drunknar.

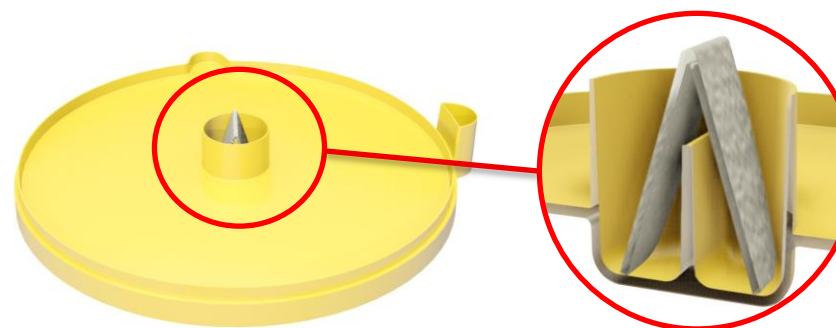
Se till att avdunstningskortet passar genom spåret i vattenburkens skydd för att säkerställa att det håller sig på plats (som visas på bild 2).

5: Sätt på locket igen.

2.



3.



4.



Maxi 48 ADVANCE

9 KLÄCKNING & RENGÖRING

KLÄCKNING

Kläckningsfuktigheten måste vara hög (se avsnitt 6 ovan).

När de flesta ägg har kläckts (12 till 48 timmar efter att det första ägget kläckts) ta ungarna till en häckare. Brinsea EcoGlow 600 och 1200 är idealiska för fjäderfä och vattenfåglar med mera. Brinsea TLC-40 och TLC-50 Brooders rekommenderas för exotiska djur.

Under kläckningen sjunker den höga luftfuktigheten dramatiskt när locket lyfts och det tar tid att byggas upp. Motstå frestelsen att öppna inkubatorn ofta – lämna den i minst 6 timmar mellan inspektionerna.

RENGÖRING

VIKTIGT:

KOPPLA BORT INKUBATORN FRÅN NÄTAGGREGATET UNDER RENGÖRINGEN.

SE TILL ATT ALLA ELEKTRISKA DELAR HÅLLS TORRA. SÄNK INTE NER INKUBATORNS TOPP.

TVÄTTA ALDRIG BASEN, ÄGGKVADRANTERNA, LOCKEN ELLER SKÅPDELARNA I VÄTSKOR ÖVER 50°C. ANVÄND INTE DISKMASKIN FÖR ATT RENGÖRA NÅGRA DELAR AV INKUBATORN.

Efter varje kläckning i Maxi 48 Advance tar du bort och tvättar äggkvadranterna och basen i en lösning av vattenbaserat desinfektionsmedel (utspätt enligt tillverkarens rekommendationer) och sköljer sedan noggrant. Använd en dammsugare och en mjuk borste för att ta bort damm från fläktskyddet. Torka av alla andra inre ytor med en trasa som är fuktig med lösningen och torka sedan av med en trasa som är fuktig med rent vatten. Se till att instruktionerna som medföljer vätskan följs.

Om en separat kläckare används bör proceduren ovan ändå följas varannan månad.

Inkubatorns utsida kan rengöras med en fuktig trasa. Undvik att låta fukt tränga in i elsystemet.

Skruva loss de tio skruvarna som håller fläktskyddet med jämna mellanrum, ta bort locket och blötlägg dem. Damm och fluff kan tas bort från fläkten och värmarladden med en mjuk borste. ANVÄND INGA VÄTSKOR. VÄND INTE LOCKET EFTERSOM FLÄKTEN INTE ÄR FAST NÄR FLÄKTLOCKET ÄR BORTTAGET. Fläkten måste placeras på de fyra tapparna under locket med etiketten vänd mot locket innan locket monteras på igen. DRA INTE ÅT SKRUVARNA FÖR HÅRT.

RENGÖR ALLTID INKUBATORN INNAN FÖRVARING OCH SE TILL ATT ENHETEN ÄR HELT TORR BÅDE INIFRÅN OCH UT. LÅT DEN GÅ I 24 TIMMAR UTAN VATTEN FÖR ATT SÄKERSTÄLLA ATT DEN ÄR HELT TORR.

FELSÖKNING OCH KALIBRERING

Vid fel, kontrollera först att nätaggregatet fungerar och att nätkabelkontakten är fullt kopplad i uttaget på styrhöljet.

Den digitala temperatur- och fuktighetsdisplayen kalibreras individuellt under tillverkningen men kan kalibreras om vid behov. Om det osannolika skulle hända att din kläckningslycka får dig att tvivla på temperatur- eller fuktighetskalibreringen av din maskin, vänligen kontakta din distributör eller Brinsea på sales@brinsea.co.uk direkt för mer information och råd.

Maxi 48 ADVANCE

10 SPECIFIKATIONER

MAXI 48 MAXIMALA INSTÄLLNINGSKAPACITETER:

Äggstorlek Typisk kapacitet

Vaktel 68

Fasan 48

Höna 48

Anka 24

Gås 16

Mått: 458 mm x 434 mm x 165 mm

Vikt: 2,78 kg

Strömförbrukning:

Inkubatorns maxeffekt
(typiskt medelvärde) 57 watt
35 watt

Strömförsörjning: 100 - 240V, 50/60Hz, max
1,5A.

Hönsäggskvadranter
(inkluderat)
Kapacitet 48
Artikelnummer AC015



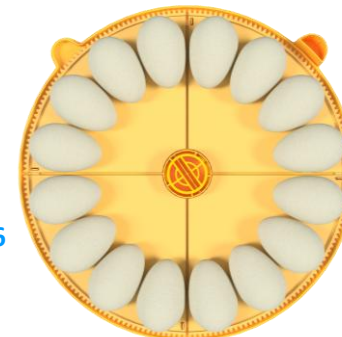
Ankäggskvadranter
(inkluderat)
Kapacitet 24
Artikelnummer AC017



Vaktelöskvadranter
(såld separat)
Kapacitet 68
Artikelnummer AC018



Gåsäggskvadranter
(såld separat)
Kapacitet 16
Artikelnummer AC016



Använda elektriska och elektroniska produkter bör inte blandas med vanligt hushållsavfall. För korrekt behandling, återvinning och återvinning, vänligen ta denna produkt till en särskild samlingsplats där den tas emot gratis.

Vänligen kontakta din lokala myndighet för ytterligare information om din närmaste utvalda samlingsplats.

Att göra sig av med denna produkt på rätt sätt hjälper till att spara värdefulla resurser och förebygga eventuella negativa effekter på människors hälsa och miljö, som annars kan uppstå vid olämplig avfallshantering.

Ansökan om registrerad gemenskapsdesign nr 015117870

AC46 SW Issue 01

Brinsea Products Ltd, 32-33 Buckingham Road, Weston Industrial Estate,
Weston-super-Mare, N. Somerset, BS24 9BG
Tel: +44 (0) 345 226 0120
E-post: support@brinsea.co.uk, Hemsida: www.brinsea.co.uk

Försäkran om Överensstämmelse

Vi: BRINSEA PRODUCTS LTD.
32-33 Buckingham Road
Weston Industrial Estate
Weston-super-Mare
North Somerset
BS24 9BG

Förklara produkterna under vårt ensamma ansvar:

Ägginkubatorer:

Maxi 48 Advance (Serienummer AC46x/xxxxxxxx)
Maxi 48 EX (Serienummer AC47x/xxxxxxxx)
Maxi 48 Zoologica (Serienummer AC48x/xxxxxxxx)

som denna deklaration avser är i enlighet med följande brittiska föreskrifter:

Föreskrifter om utrustning (säkerhet) 2008

Elektromagnetiska kompatibilitetsföreskrifter 2016

Begränsningen av användningen av vissa farliga ämnen i elektriska och elektroniska utrustningsföreskrifter 2012

De relevanta avsnitten i följande standarder har använts:

BS EN 60335-1:2012+A15:2021
BS EN 60335-2-71:2003+A1:2007
BS EN 55014-1:2017+A11:2020
BS EN 55014-2:1997+A2:2008
BS EN 50581:2012

Den tekniska dokumentationen för produkterna finns tillgänglig på ovanstående adress.

Auktoriserad representant: Ian Pearce, verkställande direktör

Signatur:

Utfärdandedatum: 03 december 2025

Utdelningsplats: 32-33 Buckingham Road, Weston Industrial Estate, Weston-super-Mare, North Somerset, BS24 9BG, United Kingdom.

CEU:s Försäkran om Överensstämmelse

I enlighet med Europaparlamentet och rådet
Beslut nr 768/2008/EG Annex III

1. Produktmodell / produkt:

Produkt:	Ägginkubatorer
Modell:	Maxi 48 Advance (Serienummer AC46x/xxxxxxxx) Maxi 48 EX (Serienummer AC47x/xxxxxxxx) Maxi 48 Zoologica (Serienummer AC48x/xxxxxxxx)

2. Tillverkare:

Namn:	Brinsea Products Ltd.
Adress:	32-33 Buckingham Road, Weston Industrial Estate, Weston-super-Mare, BS24 9BG, England

Auktoriserad representant:

Namn:	Authorised Rep Compliance Ltd.
Adress:	Ground Floor, 71 Lower Baggot Street, Dublin, D02 P593, Ireland

3. Denna deklaration utfärdas under tillverkarens ensamma ansvar.

4. Syftet med deklarationen:

Produkt:	Maxi 48 Advance, Maxi 48 EX, Maxi 48 Zoologica ägginkubatorer
Specifikation:	Strömförsörjning 230V, klass III-apparat 12V likström, 4,7A, kapacitet 48 ägg.

5. Syftet med den ovan beskrivna deklarationen är i enlighet med relevant EU-harmoniseringslagstiftning:

2006/42/EG	Maskindirektivet
2014/30/EU	Elektromagnetisk kompatibilitet (EMC)
2011/65/EU	Begränsning av användning av vissa farliga ämnen (RoHS)

6. Hänvisningar till relevanta harmoniserade standarder som används eller hänvisningar till andra tekniska specifikationer för vilka överensstämmelse deklarerar:

EN 60335-1:2012+A15:2021
EN 60335-2-71:2003+A1:2007
EN 55014-1:2017+A11:2020
EN 55014-2:1997+A2:2008
EN IEC 63000:2018

7. Den tekniska dokumentationen för produkten finns tillgänglig från den auktoriserade representanten på adressen ovan.

Undertecknat för och på uppdrag av:	Brinsea Products Ltd.
Platsen för utdelning:	Weston-super-Mare
Utfärdandedatum:	3 december 2025
Namn:	Ian Pearce
Funktion:	Verkställande direktör
Signatur:	