

Maxi  **Zoologica**
24 *ตู้ฟักไข่*
คู่มือการใช้งาน



Brinsea
Incubation Specialists

ตัวแทนที่ได้รับอนุญาต: Authorised
Rep Compliance Ltd. Ground
Floor, 71 Lower Baggot Street,
Dublin, D02 P593, Ireland



อ่านคำแนะนำก่อนใช้งาน!



ห้ามปิด!

อุปกรณ์นี้ใช้ได้กับชุดจ่ายไฟที่มาพร้อมกับตัวเครื่องเท่านั้น

ห้ามใช้อุปกรณ์ที่ชำรุด

ควรวางเครื่องใช้ไฟฟ้า ชุดจ่ายไฟ และสายไฟในที่ร่มซึ่งไม่มีน้ำกระเด็นใส่หรือไม่เปียกชื้น และต้องวางให้พ้นจากมือเด็กหรือสัตว์เลี้ยง

การซ่อมแซมต้องดำเนินการโดยช่างผู้ชำนาญการที่เหมาะสมเท่านั้น

อุปกรณ์นี้ห้ามให้เด็กหรือบุคคลที่มีความสามารถทางร่างกาย การรับรู้ หรือสติปัญญาลดลง หรือขาดประสบการณ์และความรู้ ใช้งาน ทำความสะอาด หรือบำรุงรักษาโดยไม่มีการดูแล ผู้ปกครองต้องไม่ปล่อยให้เด็กเล่นกับอุปกรณ์นี้โดยเด็ดขาด

ถอดตู้ฟักไข่ออกจากแหล่งจ่ายไฟฟ้าหลักในขณะที่ทำความสะอาด และตรวจสอบให้แน่ใจว่าส่วนที่เป็นชิ้นส่วนไฟฟ้าทั้งหมดแห้งสนิท

กรุณาอ่านคำแนะนำเหล่านี้อย่างละเอียดก่อนติดตั้งตู้ฟักไข่ของคุณเพื่อให้ได้ผลลัพธ์ที่ดีที่สุด และเก็บคำแนะนำเหล่านี้ไว้เพื่อใช้อ้างอิงในอนาคต

เอกสารนี้ประกอบด้วยขั้นตอนที่แนะนำเพื่อความสำเร็จในการฟักไข่ แต่การฟักไข่เป็นกระบวนการที่เกี่ยวข้องกับการควบคุมและปรับเปลี่ยนปัจจัยหลายอย่าง และในบางกรณีอาจจำเป็นต้องใช้ขั้นตอนที่แตกต่างออกไป

หากต้องการข้อมูลเพิ่มเติมเกี่ยวกับทุกด้านของการฟักไข่ รวมถึงคำแนะนำที่เป็นประโยชน์ในการได้รับผลลัพธ์ที่ดีที่สุด โปรดไปที่เว็บไซต์ของเราที่ www.brinsea.co.uk

ตู้ฟักไข่ของคุณได้รับการออกแบบมาเพื่อให้ผู้ใช้สามารถปรับเปลี่ยนสภาพแวดล้อมในการฟักไข่ให้เหมาะสมกับสายพันธุ์ที่หลากหลายในสภาพแวดล้อมภายนอกที่แตกต่างกัน โดยการตั้งค่าที่เฉพาะเจาะจงสำหรับแต่ละสถานการณ์นั้นอยู่นอกเหนือขอบเขตของคำแนะนำในเอกสารฉบับนี้

หากต้องการข้อมูลเพิ่มเติมเกี่ยวกับการฟักและการฟักออกจากไข่ กรุณาดาวน์โหลด คู่มือการฟักไข่ ฟรีของเราได้ที่: www.brinsea.co.uk/incubationhandbook และหากต้องการคำแนะนำเฉพาะเจาะจงตามแต่ละสายพันธุ์ สามารถดูสิ่งพิมพ์เพิ่มเติมได้ที่: www.brinsea.co.uk/books.

หากต้องการลงทะเบียนผลิตภัณฑ์ Brinsea ใหม่ของคุณ โปรดไปที่เว็บไซต์ www.brinsea.co.uk ภายใน 30 วันหลังจากวันที่ซื้อ และคลิกที่ลิงก์บนหน้าแรกเพื่อรับสิทธิ์การรับประกันฟรี 3 ปี สมัครรับจดหมายข่าวจาก Brinsea เพื่อรับข่าวสารและข้อมูลล่าสุด

บันทึกหมายเลขซีเรียลของอุปกรณ์ของคุณไว้ที่นี่: _____

CONTENTS

1	การติดตั้งตู้ฟักไข่ของคุณ	-
	การแกะกล่องและจำนวนชิ้นส่วน	4
	การประกอบ	5
	การตั้งค่าบีม	8
	ตำแหน่งและการติดตั้ง	10
2	แนะนำผลิตภัณฑ์ – คุณสมบัติการทำงาน	11
3	การตั้งค่า – เมนูควบคุม	12
4	หน้าจอแสดงผล	13
5	อุณหภูมิ	15
6	ความชื้น	16
7	ไข่	18
8	การระบายความร้อนในระหว่างช่วงการฟักไข่	20
9	การฟักออกจากไข่และการทำความสะอาด	21
10	ข้อมูลจำเพาะ	22

1 การติดตั้งตู้ฟักไข่ของคุณ

การแกะกล่องและจำนวนชิ้นส่วน

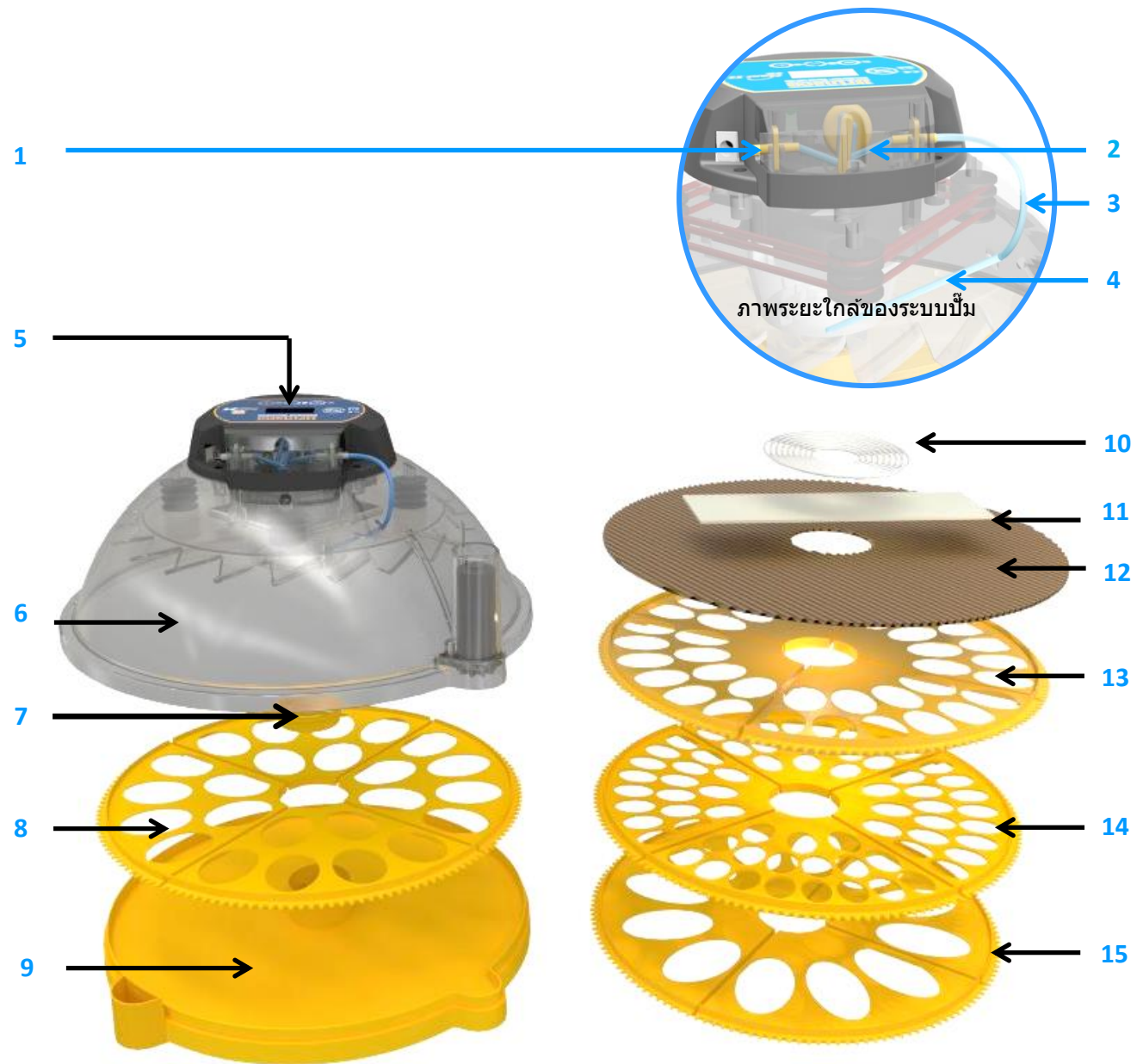
ตู้ฟักไข่ของคุณได้รับการบรรจุในบรรจุภัณฑ์ป้องกัน
กรณีถอดเทป สายรัด
และวัสดุบรรจุทั้งหมดออกจากตู้ฟักไข่และชิ้นส่วนต่าง
ๆ
เก็บกล่องและวัสดุบรรจุไว้เพื่อใช้ในการบรรจุกลับเครื่อง
ในภายหลัง

ตรวจสอบว่าแหล่งจ่ายไฟฟ้าของคุณตรงกับที่ระ
บุไว้บนตัวจ่ายไฟ

ภาพประกอบแสดงชิ้นส่วนทั้งหมดที่จัดส่งให้กับคุณ
กรุณาตรวจสอบว่าคุณได้รับจำนวนของชิ้นส่วนแต่ละช
ิ้นถูกต้องครบถ้วน

หากพบว่าชิ้นส่วนใดเสียหายหรือขาดหาย
กรุณาติดต่อผู้จำหน่ายหรือบริษัท Brinsea Products
(ตามที่อยู่ในตอนท้ายของเอกสาร)
อุปกรณ์ที่เสียหายไม่ควรนำมาใช้งาน

- 1: ขั้วต่อบีม (2 ชิ้น)
- 2: ท่อบีมน้ำ (70 มม.)
- 3: ท่อเชื่อมต่อแบบยืดหยุ่น (110 มม.)
- 4: ท่อน้ำแข็ง (127 มม.)
- 5: ฝาครอบบีม
- 6: ฝาครอบด้านบน
- 7: ที่กันรอบหม้อน้ำ
- 8: ช่องแบ่งไข่สำหรับไข่ไก่ 24 ฟอง (จำนวน 4 ชิ้น)
- 9: ฐาน
- 10: ท่อน้ำ (ยาว 3 ม.)
- 11: แผ่นกระดาษระเหยน้ำ (2 แผ่น)
- 12: แผ่นรองฟักไข่
- 13: ช่องแบ่งไข่สำหรับไขนกกระทา 40 ฟอง (จำนวน 4 ชิ้น)
- 14: ช่องแบ่งไข่สำหรับไขนกแก้วขนาดเล็ก 68 ฟอง (จำนวน 4 ชิ้น)
- 15: ช่องแบ่งไข่สำหรับไข่เป็ด 12 ฟอง (จำนวน 4 ชิ้น)
- 16: อุปกรณ์จ่ายไฟและสายไฟ (ไม่ได้แสดงในภาพประกอบ)



1 การติดตั้งตู้ฟักไข่ของคุณ

การประกอบ

1:
ตัดแผ่นกระดาษระเหยน้ำให้มีขนาดประมาณกว้าง 45 มม. (1 3/4 นิ้ว) และยาว 125 มม. (5 นิ้ว) แล้วพับครึ่งตามความยาว เมื่อพับแล้ว ให่วางแผ่นกระดาษระเหยน้ำไว้บนซี่กลางในหม้อน้ำ โดยให้แผ่นกระดาษสัมผัสกับกันหม้อ

2:
ติดตั้งแผ่นป้องกันหม้อน้ำเพื่อป้องกันไม่ให้ลูกไก่จมน้ำ

ตรวจสอบให้แน่ใจว่าแผ่นระเหยน้ำผ่านช่องแผ่นป้องกันหม้อน้ำได้ เพื่อให้แผ่นระเหยน้ำอยู่ในตำแหน่งที่ถูกต้อง (ตามภาพที่ 2)

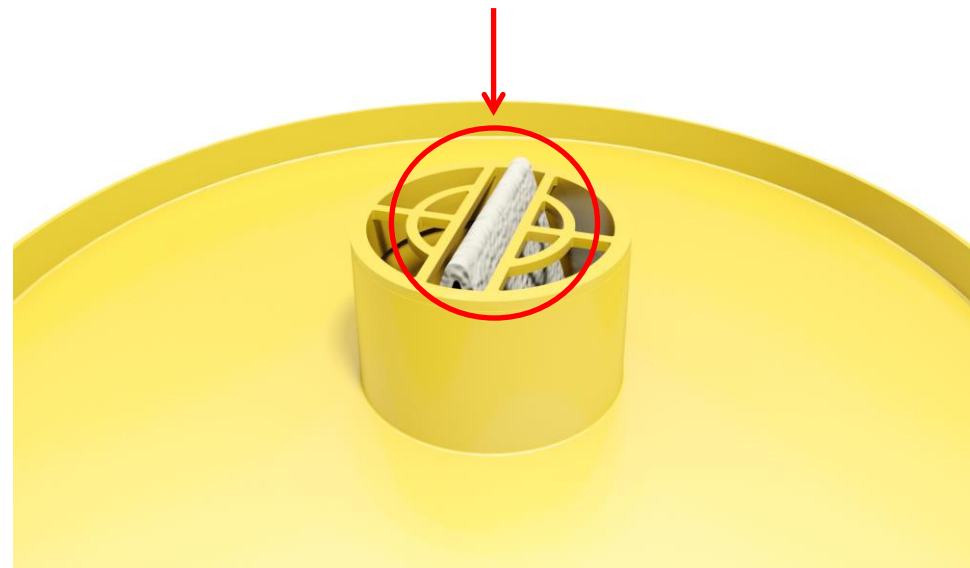
อย่าเติมน้ำลงในหม้อน้ำ

1.



หน้าตัดส่วนกลาง

2.

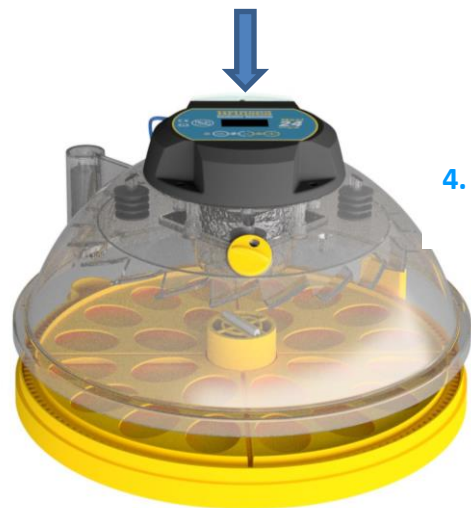


1 การติดตั้งตู้ฟักไข่ของคุณ

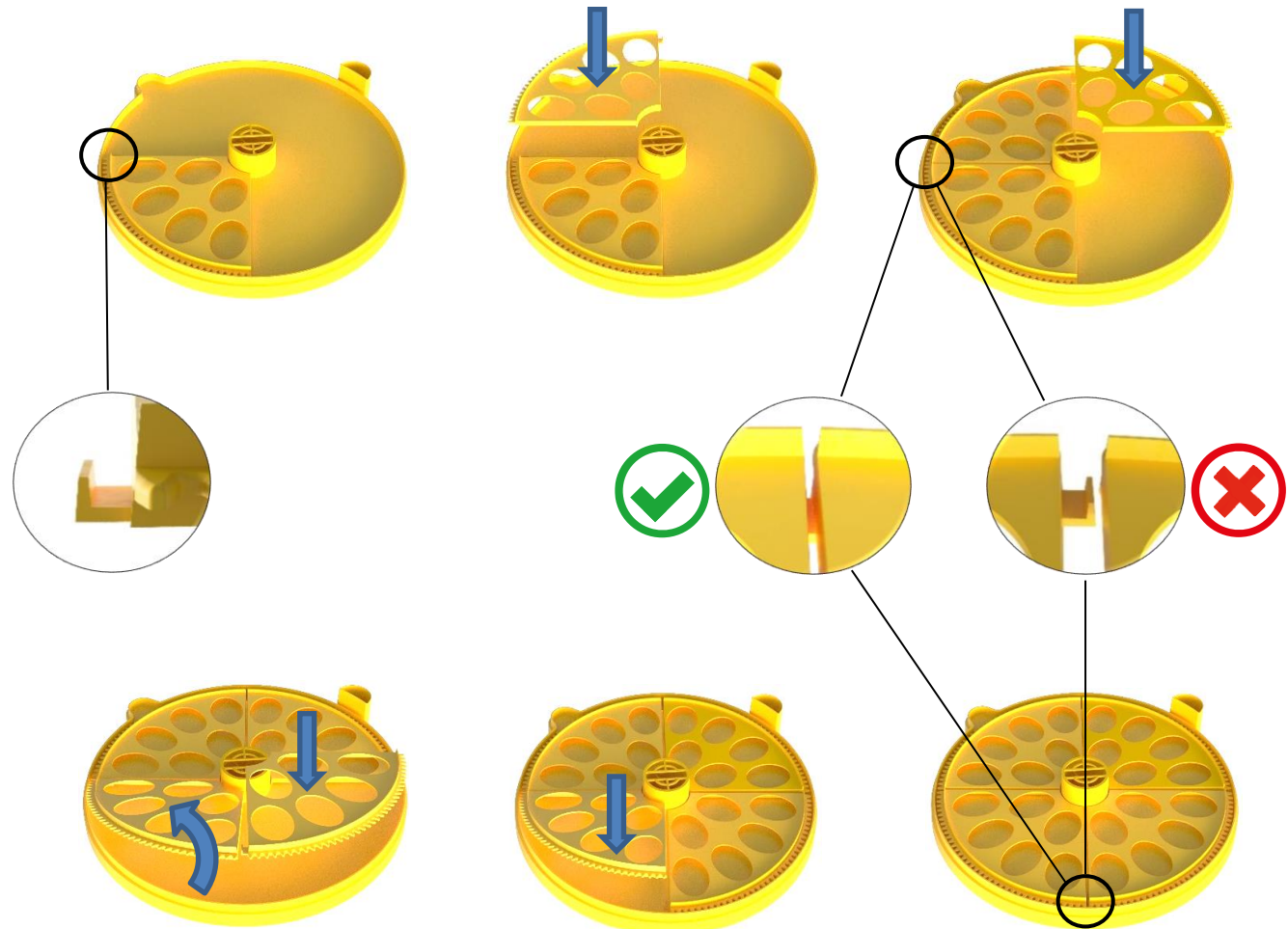
การประกอบ

3: วางถาดแบ่งไข่ลงในฐานของตู้ฟักไข่ ตรวจสอบให้แน่ใจว่าถูกวางในทิศทางที่ถูกต้องและล็อกเข้าด้วยกันตามที่แสดงไว้

4: วางฝาครอบด้านบนลงบนฐาน ตรวจสอบให้แน่ใจว่าฝาครอบแนบสนิทตลอดขอบของฐาน



3.



1 การติดตั้งตู้ฟักไข่ของคุณ

การประกอบ

5: หากภาชนะใส่น้ำที่เหมาะสม (ขนาด 0.5 ถึง 1.0 ลิตร) วางไว้ข้างตู้ฟักไข่

สำคัญ:

ห้ามวางภาชนะใส่น้ำไว้บนตู้ฟักไข่หรือในตำแหน่งที่สูงกว่าตู้ฟักไข่

ทั้งหมดนี้เพื่อป้องกันไม่ให้น้ำไหลย้อนและทำให้ตู้ฟักไข่ท่วม

ภาชนะใส่น้ำควรวางไว้ข้างตู้ฟักไข่บนพื้นผิวระดับเตี้ยกว่าจะดีที่สุด

โปรดตรวจสอบให้แน่ใจว่าตู้ฟักไข่วางอยู่บนพื้นผิวที่กั้นน้ำได้



1 การติดตั้งตู้ฟักไข่ของคุณ

การตั้งค่าบีม

ตู้ฟักไข่ Maxi 24 Zoologica

ใช้บีมวัดปริมาณน้ำแบบเพอริสตัลติกเพื่อควบคุมความชื้นสัมพัทธ์ของอากาศในช่องใส่ไข่อัตโนมัติ น้ำที่ถูกบีมจะถูกส่งไปยังแผ่นระเหยน้ำ ซึ่งจะมีอากาศอุ่นถูกดูดผ่านผิวแผ่นระเหยเพื่อระเหยน้ำทั้งหมดอย่างมีประสิทธิภาพ (โดยปกติจะไม่มีน้ำซึ่งอยู่ใต้แผ่น) อากาศที่มีความชื้นนี้จะถูกผสมภายในห้องให้ความร้อน เพื่อให้อากาศที่ถูกเป่าผ่านไข่มีความชื้นและอุณหภูมิที่สม่ำเสมอ

บีมมาพร้อมกับท่อบีมน้ำ (ยาว 70 มม.)

ท่อเชื่อมต่อแบบยืดหยุ่น (ยาว 110 มม.) ท่อน้ำแข็ง

(ยาว 127 มม.)

และข้อต่อบีมน้ำสองชิ้นที่ติดตั้งอยู่ที่ปลายทั้งสองด้านของท่อบีมน้ำ

ดูแผนภาพระบบบีมน้ำแบบเต็มได้ที่หน้า 4

ระบบบีมน้ำจะถูกจัดส่งมาในสภาพที่ประกอบไว้บางส่วนแล้ว

คุณเพียงแค่ตรวจสอบให้แน่ใจว่าทุกชิ้นอยู่ในตำแหน่งที่ต้องการ

และพันท่อบีมน้ำรอบแกนหมุนตามขั้นตอนด้านล่างนี้

1:

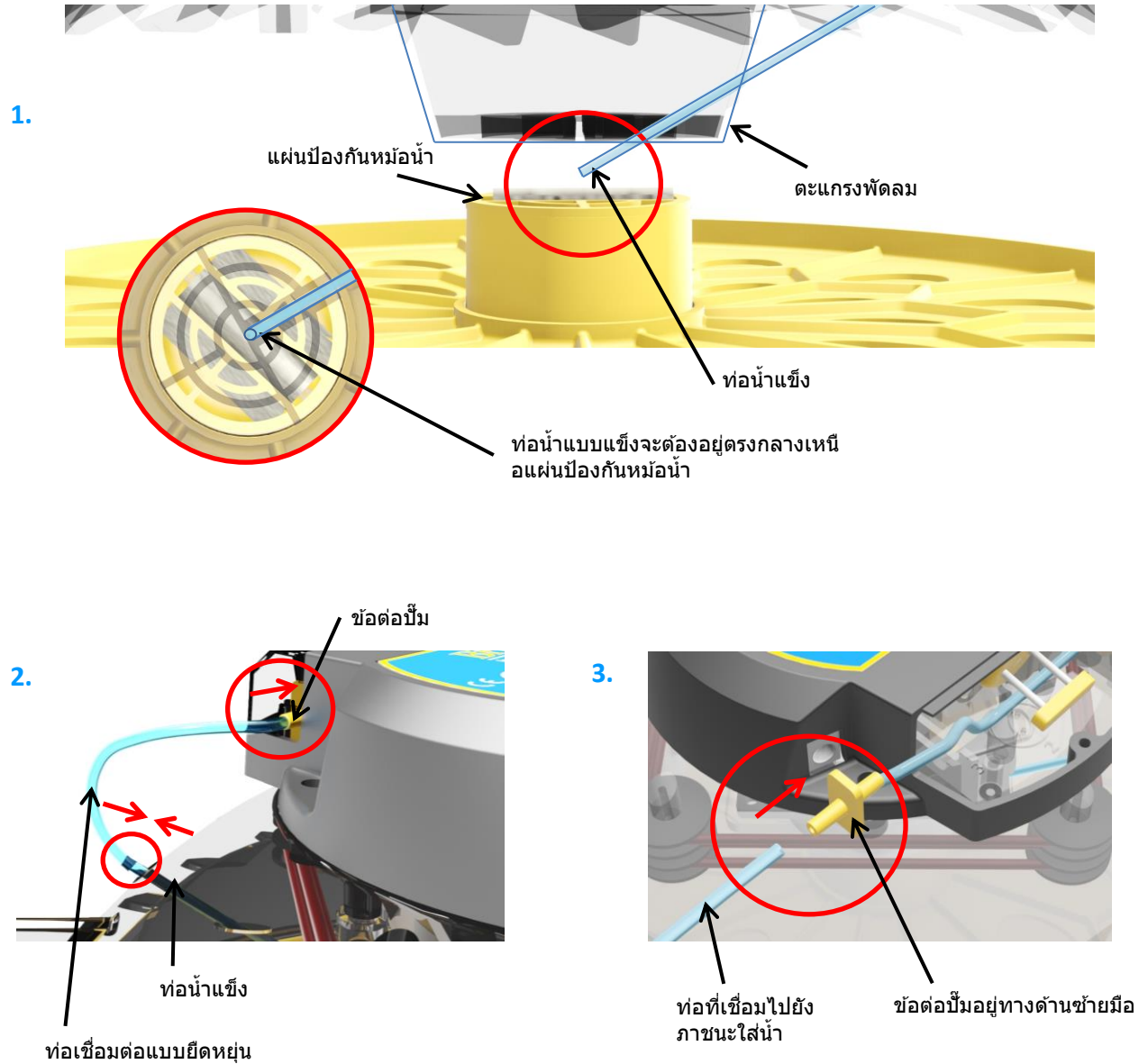
ตรวจสอบให้แน่ใจว่าท่อแข็งอยู่ในตำแหน่งที่ต้องการ โดยปลายด้านล่างควรยื่นผ่านช่องในตะแกรงพัดลม และอยู่ตรงกลางเหนือแผ่นป้องกันหม้อน้ำ ให้แน่ใจว่าน้ำจะหยดลงบนแผ่นระเหยน้ำตามที่แสดงไว้

2:

ตรวจสอบให้แน่ใจว่าท่อเชื่อมต่อแบบยืดหยุ่นได้ต่อเข้ากับท่อน้ำแข็งที่ปลายด้านหนึ่ง และต่อกับข้อต่อบีมน้ำที่ปลายอีกด้านหนึ่งเรียบร้อยแล้ว

3:

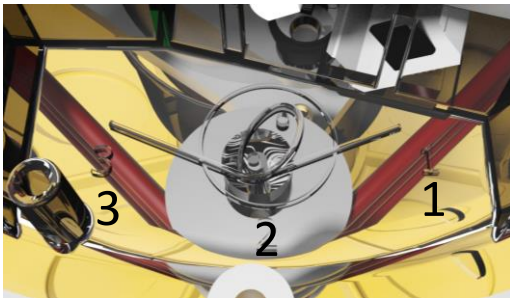
ตัดท่อน้ำซิลิโคนให้ได้ความยาวที่เหมาะสมสำหรับเชื่อมต่อระหว่างบีมน้ำกับภาชนะใส่น้ำ โดยเว้นความยาวไว้พอสมควรเพื่อให้สามารถยกฝาตู้ฟักไข่ออกและวางไว้ด้านข้างได้สะดวก จากนั้นต่อปลายด้านหนึ่งของท่อเข้ากับข้อต่อบีมน้ำตามที่ได้แสดง และนำปลายอีกด้านหนึ่งของท่อหย่อนลงในภาชนะใส่น้ำ



1 การติดตั้งตู้ฟักไข่ของคุณ

การตั้งค่าบีม

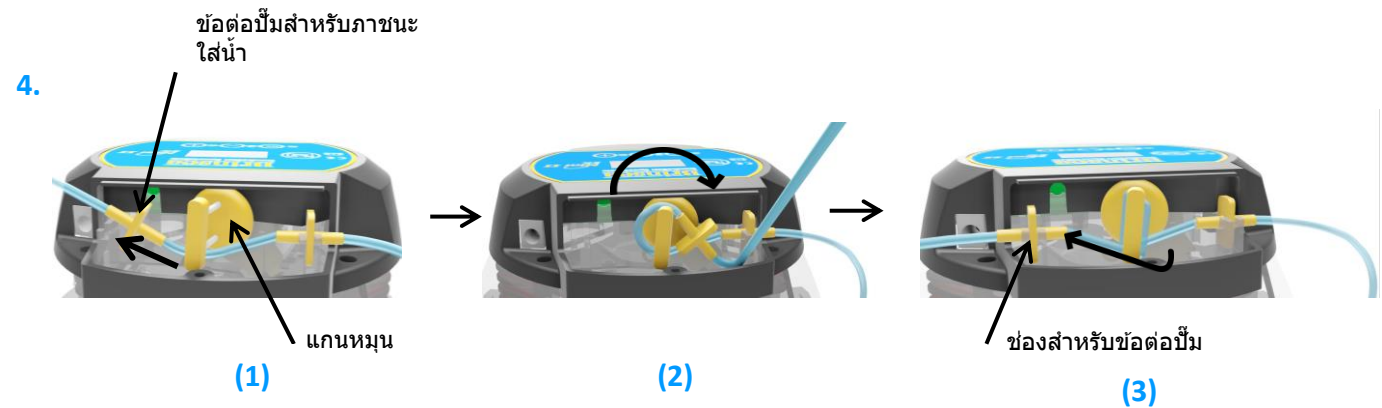
4: ตรวจสอบให้แน่ใจว่าข้อต่อบีมน้ำตัวแรกยังคงอยู่ในช่องของมันตามที่แสดงไว้ ดึงข้อต่อบีมอีกตัว (สำหรับภาชนะใส่น้ำ) และท่อบีมลงไปใต้แกนหมุน พันรอบแกน แล้วดึงขึ้นมาใส่ในช่องของข้อต่อบีมตามลำดับที่แสดงในแผนภาพบนตู้ฟักไข่ คือ 1 – 2 – 3



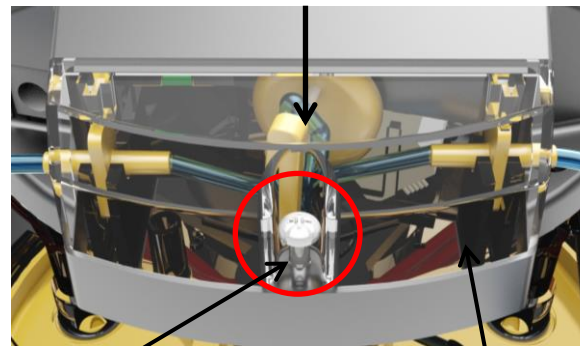
5: ติดฝาครอบบีมน้ำให้เข้าที่ แล้วขันสกรูให้แน่นอย่างเบามือ

ตรวจสอบระดับน้ำในภาชนะใส่น้ำของคุณเป็นประจำ

กรุณาตรวจสอบสภาพของท่อทุกครั้งหลังการใช้งาน บีมแบบเพอร์สตีลติกจำเป็นต้องเปลี่ยนท่อบีมน้ำประมาณทุก 3 เดือน ตัดท่อให้ได้ความยาว 70 มม. ถอดข้อต่อออกแล้วดึงท่อเก่าออก เปลี่ยนเป็นท่อใหม่โดยหลีกเลี่ยงการบิดงอ ใช้แผนภาพบนตัวเครื่องช่วยในการติดตั้ง และทำตามคำแนะนำด้านบน



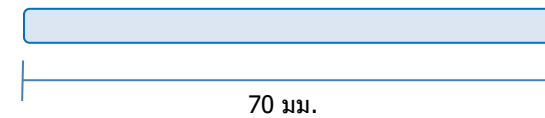
5.



สกรู

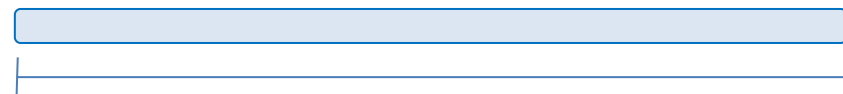
ฝาครอบบีม

แผนภาพท่อบีมน้ำตามสัดส่วนจริง



70 มม.

แผนภาพท่อเชื่อมต่อแบบยึดหยุ่นตามสัดส่วนจริง



110 มม.

Maxi 24 Zoologica

1 การติดตั้งตู้ฟักไข่ของคุณ

ตำแหน่งและการติดตั้ง

ตู้ฟักไข่ของคุณจะให้ผลลัพธ์ที่ดีที่สุดเมื่อใช้งานในห้องที่มีความร้อนคงที่ไม่มี ความผันผวนของอุณหภูมิอย่างกว้างขวาง และมีการระบายอากาศที่ดี โดยเฉพาะอย่างยิ่งถ้ามีการใช้งานตู้ฟักไข่หลายเครื่องพร้อมกัน

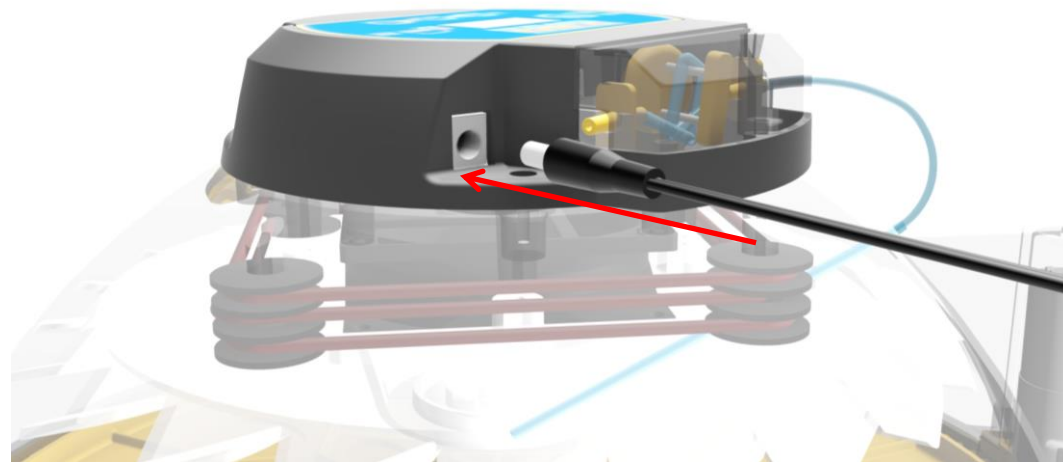
ตรวจสอบให้แน่ใจว่าอุณหภูมิในห้องจะไม่ลดต่ำลงในเวลาากลางคืนที่อากาศหนาว ควรควบคุมอุณหภูมิในห้องด้วยเทอร์โมสแตตให้อยู่ระหว่าง 20 ถึง 25°C (68 ถึง 77°F) และอย่าให้อุณหภูมิในห้องลดต่ำกว่า 17°C (63°F) โดยเด็ดขาด

ตรวจสอบให้แน่ใจว่าตู้ฟักไข่จะไม่โดนแสงแดดโดยตรง และใช้งานบนพื้นผิวที่เรียบและเสมอกัน เช่น บนโต๊ะหรือเคาน์เตอร์ ไม่ใช่วางบนพื้น

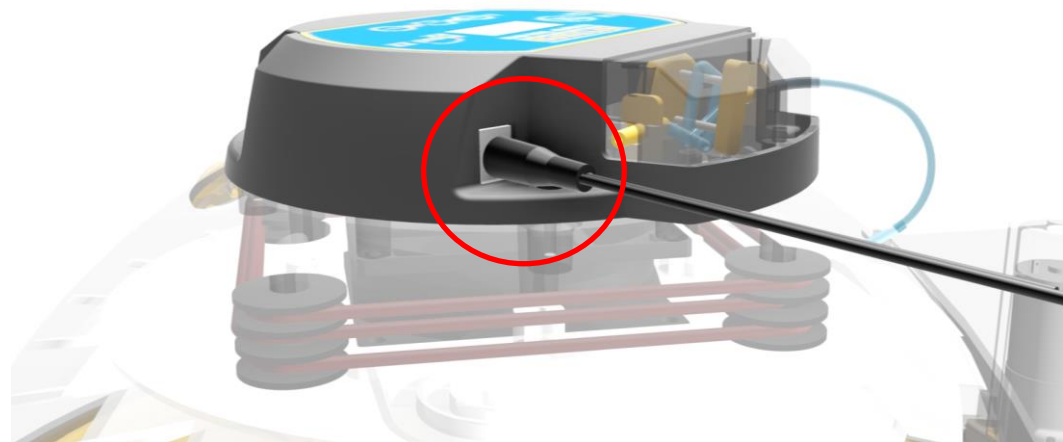
เชื่อมต่อสายไฟหลักเข้ากับอะแดปเตอร์จ่ายไฟ และเชื่อมต่อสายจากอะแดปเตอร์จ่ายไฟเข้ากับฝาตู้ฟักไข่ ตรวจสอบให้แน่ใจว่าข้อต่อแต่ละจุดถูกเสียบเข้าช่องอย่างแน่นหนาเรียบร้อยแล้ว

ควรใช้เฉพาะอะแดปเตอร์จ่ายไฟที่มาพร้อมกับผลิตภัณฑ์เท่านั้น การใช้อะแดปเตอร์รุ่นอื่นอาจเป็นอันตรายและจะทำให้การรับประกันสิ้นสุดลงทันที

1.



2.



2 แนะนำผลิตภัณฑ์

คุณสมบัติการทำงาน

1: จอแสดงผลดิจิทัล

2: ฝาครอบบ่ม

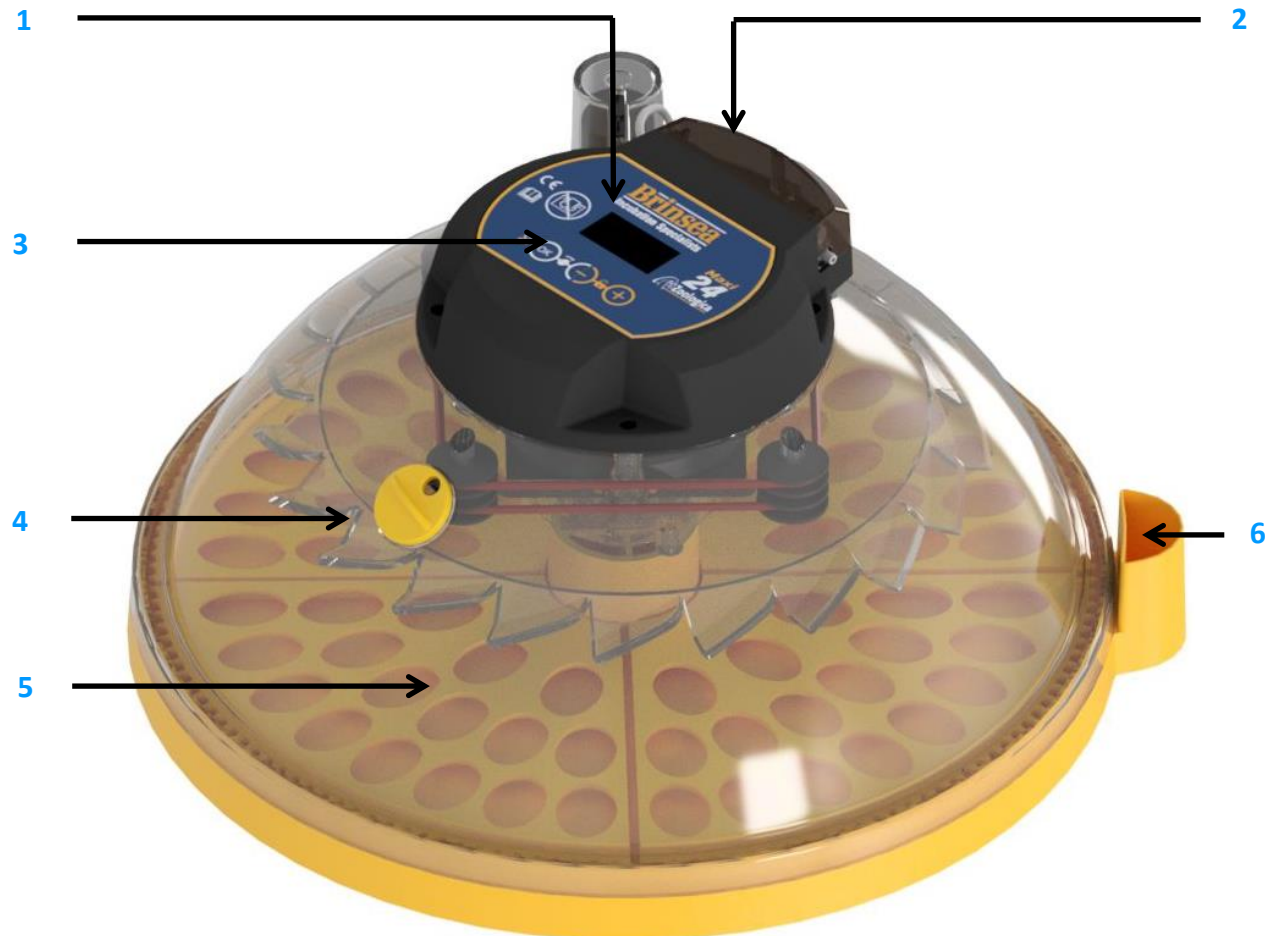
3: ปุ่มควบคุม

4: ช่องระบายอากาศที่ปรับได้

5: แผ่นแบ่งไข่

6: ช่องเติมน้ำภายนอก

ช่องเติมน้ำภายนอกไม่ควรใช้ร่วมกับระบบบ่ม



3 การตั้งค่า

เมนูควบคุม

แผนภาพทางด้านขวาแสดงวิธีการใช้งานเมนูควบคุม ดูคำอธิบายด้านล่างเพื่อเข้าใจว่าปุ่มแต่ละปุ่มทำหน้าที่อะไรเมื่อกดใช้งาน



กดปุ่มทั้งสองพร้อมกันเพื่อปลดล็อกเมนู



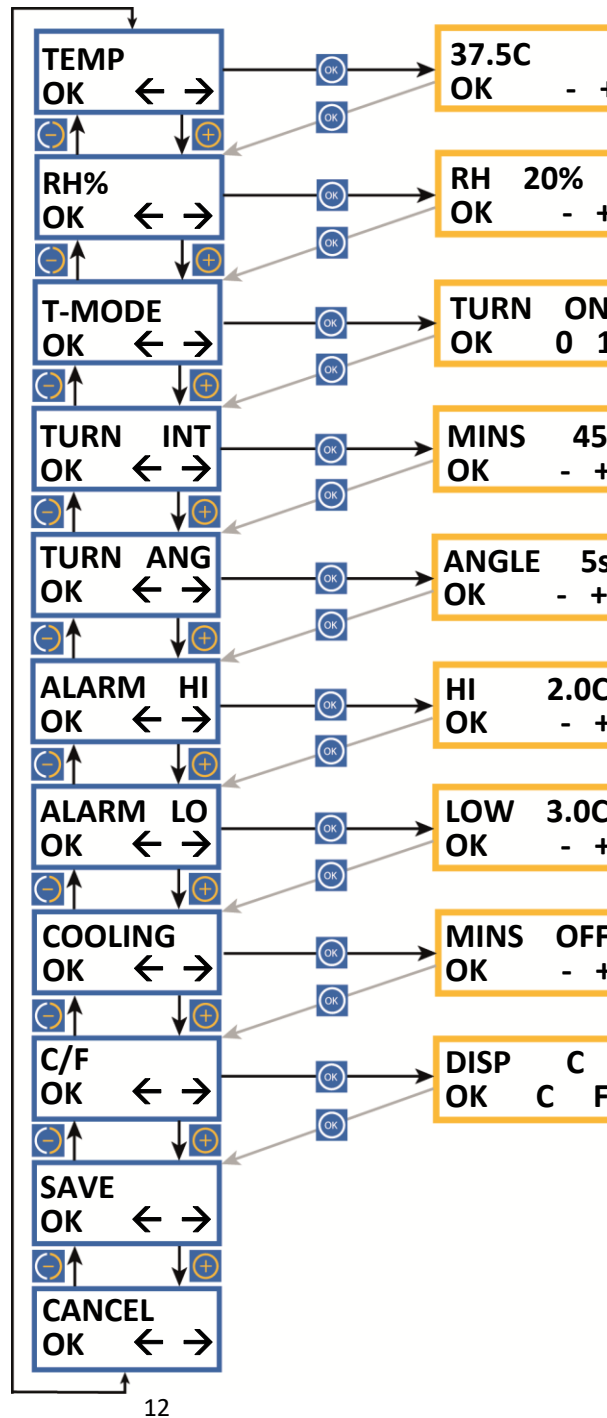
เลือกตัวเลือก / กลับสู่เมนู



เลื่อนไปยังหน้าจอตัดไป / เพิ่มค่า / แสดงผลในหน่วยเซลเซียส



ย้อนกลับหนึ่งหน้าจอ / ลดค่า / แสดงผลในหน่วยฟาเรนไฮต์



อุณหภูมิในการฟักไข่
ช่วงอุณหภูมิ 20.0 – 40.0°C (68.0 – 104.0°F)
ค่าเริ่มต้น 37.5°C (99.5°F) ดูในหัวข้อที่ 5

ความชื้นสัมพัทธ์
ช่วง 20% – 80%
ค่าเริ่มต้น 20% ดูในหัวข้อที่ 6

โหมดการพลิก
เปิดหรือปิดระบบการพลิก
ค่าเริ่มต้น: เปิด

ช่วงเวลาการพลิก
กำหนดระยะเวลาห่างระหว่างการพลิกแต่ละครั้ง
ช่วงที่ตั้งค่าได้: 5 – 180 นาที
ค่าเริ่มต้น: 45 นาที

มุมการพลิก
ตั้งค่ามุมการพลิกของไข่โดยการกำหนดระยะเวลาที่มอเตอร์ทำงาน
ช่วงที่ตั้งค่าได้: 1 – 30 วินาที
ค่าเริ่มต้น: 5 วินาที ดูในหัวข้อที่ 7

สัญญาณเตือนอุณหภูมิสูงเกิน
ช่วง: 1.0 – 5.0°C (1.8 – 9.0°F) เหนือจากอุณหภูมิฟักไข่ที่ตั้งไว้
ค่าเริ่มต้น: 2.0°C (3.6°F) ดูในหัวข้อที่ 4

สัญญาณเตือนอุณหภูมิต่ำเกิน
ช่วง: 1.0 – 5.0°C (1.8 – 9.0°F) ต่ำกว่าอุณหภูมิฟักไข่ที่ตั้งไว้
ค่าเริ่มต้น: 3.0°C (5.4°F) ดูในหัวข้อที่ 4

การทำความเย็นเป็นระยะระหว่างการฟักไข่
จะปิดเครื่องทำความร้อนตามระยะเวลาที่กำหนดไว้
วันละหนึ่งครั้งห้ามใช้งานก่อนวันที่ 7
ของการฟักไข่หรือระหว่างช่วงที่ไข่กำลังฟักออก
ช่วงที่ตั้งค่าได้: 10 – 360 นาที
ค่าเริ่มต้น: ปิด

จอแสดงผลแบบเซลเซียส / ฟาเรนไฮต์
สลับจอแสดงค่าอุณหภูมิทั้งหมดระหว่าง °C และ °F ค่าเริ่มต้น: °C
ดูรายละเอียดในหัวข้อที่ 5

บันทึก
การเปลี่ยนแปลงทั้งหมดจะถูกบันทึก และกลับสู่หน้าจอการทำงานปกติ

ยกเลิก
การเปลี่ยนแปลงทั้งหมดจะไม่ถูกนำมาใช้
และกลับสู่หน้าจอการทำงานปกติ

4 หน้าจอแสดงผล

ระบบควบคุมแบบดิจิทัล

ระบบควบคุมของ Maxi 24 Zoologica ใช้เซ็นเซอร์วัดอุณหภูมิที่มีความแม่นยำสูงและผ่านการปรับเทียบแบบเฉพาะตัว โปรตรระมัดระวังเมื่อใช้เทอร์โมมิเตอร์แบบอะนาล็อกหรือดิจิทัลราคาถูกในการเปรียบเทียบกับค่าที่แสดงบนหน้าจอตู้ฟักไข่

ตัวอย่างการตั้งค่าสำหรับสัตว์ปีก:

อุณหภูมิ: 37.5°C

ความชื้น: 45%
(โดยตั้งช่องระบายอากาศให้น้อยที่สุด)

ช่วงเวลาการพลิกไข่: ทุก 45 นาที
(เปิดการพลิกตั้งแต่วันที่ 19 และนำส่วนแบ่งไข่ออก)

มุมการพลิกไข่: 9 วินาที

การทำความเย็น: ปิด

(ห้ามเติมน้ำลงในถาดน้ำด้วยตนเองเมื่อมีการใช้ระบบควบคุมความชื้นอัตโนมัติ)

(รูปที่ 1)

T*37.5C
H 35% P/

การทำงานปกติ – แสดงสถานะของอุณหภูมิ ความชื้นสัมพัทธ์ และระบบการพลิกอย่างต่อเนื่อง

- เครื่องหมายดอกจัน "*" ที่อยู่ติดกับค่าการอ่านอุณหภูมิแสดงว่าเครื่องทำความร้อนกำลังทำงาน เมื่อกำลังให้ความร้อน เครื่องหมายดอกจันจะติดอยู่ตลอดเวลา เมื่ออุณหภูมิร้อนขึ้นแล้ว เครื่องหมายดอกจันจะกระพริบช้า ๆ เนื่องจากเครื่องทำความร้อนจะเปิด-ปิดเป็นช่วง ๆ เพื่อรักษาอุณหภูมิให้ถูกต้อง เมื่อมีการลดค่าการตั้งอุณหภูมิ เครื่องหมายดอกจันอาจดับไป ซึ่งเป็นเรื่องปกติ
- ในระหว่างการทำความเย็นเป็นระยะระหว่างการฟักไข่ (ดูหัวข้อที่ 8) เครื่องหมายดอกจันจะถูกแทนที่ด้วยลูกศร: "↓"
- เครื่องหมายดอกจัน "*" ที่อยู่ติดกับค่าความชื้น แสดงว่ามีกำลังทำงานอยู่ (ดูหัวข้อที่ 8) บีมจะไม่ทำงานจนกว่าตู้ฟักไข่จะถึงอุณหภูมิที่กำหนด และระดับความชื้นที่ตั้งไว้จะต้องสูงกว่าระดับความชื้นที่วัดได้ในตู้ฟักไข่ด้วย
- หากระบบการพลิกถูกปิด จะมีตัวอักษร "O" กระพริบที่มุมหน้าจอแสดงผล
- หากระบบการพลิกเปิดอยู่ จะมีสัญลักษณ์เส้น "/" พลิกอยู่ที่มุมของหน้าจอแสดงผล

การเปลี่ยนแปลงการตั้งค่า – เมนูควบคุมช่วยให้สามารถปรับเปลี่ยนและบันทึกการตั้งค่าต่าง ๆ ได้ การตั้งค่าทั้งหมดจะถูกเก็บไว้แม้ในกรณีที่ไฟฟ้าดับ

- ในการเข้าสู่เมนูควบคุม ให้กดปุ่ม + และ - พร้อมกันเพื่อปลดล็อกหน้าจอ สำหรับรายละเอียดการตั้งค่าเมนูทั้งหมด กรุณาดูสารบัญในหน้า 3 และอ่านหัวข้อที่เกี่ยวข้อง

จอแสดงผลเมื่อไฟฟ้าขัดข้อง (รูปที่ 1) – หากไฟฟ้าขัดข้อง (หรือเมื่อเปิดเครื่องครั้งแรก) จะมีตัว "P" กระพริบที่มุมของหน้าจอ กดปุ่ม OK ค้างไว้ 2 วินาทีขึ้นไปเพื่อลบสัญลักษณ์นี้ออก หากไม่ทราบสาเหตุของการดับไฟ ให้ตรวจสอบว่าสายไฟเชื่อมต่ออย่างแน่นหนาแล้ว

- เมื่อลบสัญลักษณ์ "P" ออกแล้ว ควรใช้วิธีส่องไขหลายครั้งเพื่อตรวจสอบว่ามีไขเสียหายหรือไม่

4 จอแสดงผล

(รูปที่ 2)

T*39.8C
H 35% H/

(รูปที่ 3)

T*32.1C
H 35% L/

(รูปที่ 4)

T*37.5C
-RM /

(รูปที่ 5)

T*37.5C
+RM /

จอแสดงผลสัญญาณเตือนอุณหภูมิสูงเกิน (รูปที่ 2)–

ถ้าอุณหภูมิที่วัดได้ภายในตู้ฟักไข่สูงขึ้นมากกว่าค่าที่ตั้งไว้ในหน้าจอสัญญาณเตือนอุณหภูมิสูงเกิน ระบบจะส่งเสียงเตือนทันทีและแสดงตัวอักษร "H" กดปุ่ม OK เพื่อปิดเสียงเตือนไปเป็นเวลา 30 นาที

- หากปัญหาอุณหภูมิสูงเกินได้รับการแก้ไขแล้ว ตัวอักษร "H" จะยังคงแสดงอยู่บนหน้าจอเพื่อบ่งชี้เหตุการณ์นี้ กดปุ่ม OK เพื่อเคลียร์สัญลักษณ์ดังกล่าว ตรวจสอบให้แน่ใจว่าตู้ฟักไข่ไม่ได้ถูกปิดโดยบังเอิญหรือใกล้แหล่งความร้อน เช่น เครื่องทำความร้อนในห้อง แนะนำให้ส่องไข่หลาย ๆ ครั้งหลังเกิดเหตุการณ์นี้เพื่อตรวจสอบว่ามีไข่เสียหายหรือไม่

จอแสดงผลสัญญาณเตือนอุณหภูมิต่ำเกิน (รูปที่ 3) –

ถ้าอุณหภูมิที่วัดได้ภายในตู้ฟักไข่ลดลงมากกว่าค่าที่ตั้งไว้ในหน้าจอสัญญาณเตือนอุณหภูมิต่ำเกิน หลังจาก 60 นาที ตัวอักษร "L" จะปรากฏขึ้นและระบบจะส่งเสียงเตือน กดปุ่ม OK เพื่อปิดเสียงเตือนไปเป็นเวลา 30 นาที

- หากปัญหาอุณหภูมิต่ำได้รับการแก้ไขแล้ว ตัวอักษร "L" จะยังคงแสดงบนหน้าจอเพื่อแสดงว่ามีเหตุการณ์นี้เกิดขึ้น กดปุ่ม OK เพื่อเคลียร์สัญลักษณ์ดังกล่าว ควรตรวจสอบให้แน่ใจว่าตู้ฟักไข่ไม่ได้ (และไม่เคย) อยู่ในบริเวณที่มีลมเย็นพัดผ่าน หรืออุณหภูมิของห้องไม่ได้ลดลงอย่างมีนัยสำคัญ แนะนำให้ส่องไข่หลาย ๆ ครั้งหลังจากเกิดเหตุการณ์นี้เพื่อตรวจสอบว่ามีไข่เสียหรือไม่

สัญญาณเตือนอุณหภูมิต่ำ (รูปที่ 4) – หากอุณหภูมิห้องที่คำนวณได้ยังคงต่ำเกินไปจากระดับที่เหมาะสมนานกว่า 1 ชั่วโมง หน้าจอจะแสดงค่าเตือน "-RM" และมีเสียงเตือนดังขึ้น ให้กด OK เพื่อปิดเสียงเตือนเป็นเวลา 30 นาที

คุณสมบัตินี้สามารถปิดใช้งานได้ เพื่อป้องกันการแจ้งเตือนที่ไม่จำเป็นในบางสถานการณ์ หากต้องการข้อมูลเพิ่มเติม โปรดติดต่อ Brinsea Products Ltd. หรือตัวแทนจำหน่ายของคุณ

- หากปัญหาอุณหภูมิต่ำได้รับการแก้ไขแล้ว เครื่องหมาย "-RM" จะยังคงแสดงบนหน้าจอเพื่อแสดงว่าเคยเกิดเหตุการณ์นี้ขึ้น กดปุ่ม OK เพื่อล้างสัญลักษณ์แจ้งเตือนนี้ออก
- ตรวจสอบให้แน่ใจว่าตู้ฟักไข่ไม่ได้ (และไม่เคย) อยู่ในบริเวณที่มีลมเย็นพัดผ่าน หรืออุณหภูมิของห้องไม่ได้ลดลงอย่างมีนัยสำคัญ ขอแนะนำให้ส่องไข่หลาย ๆ ครั้งหลังจากเหตุการณ์นี้เพื่อเช็คว่ามีไข่เสียหรือไม่

สัญญาณเตือนอุณหภูมิห้องสูง (รูปที่ 5) – หากอุณหภูมิห้องที่คำนวณได้สูงเกินค่าที่เหมาะสมเป็นเวลานานกว่า 1 ชั่วโมง

ระบบจะแสดงค่าเตือน "+RM" และมีเสียงสัญญาณเตือนดังขึ้น กดปุ่ม OK เพื่อปิดเสียงเตือนเป็นเวลา 30 นาที

- หากปัญหาอุณหภูมิสูงได้รับการแก้ไขเอง เครื่องหมาย "+RM" จะยังคงแสดงบนหน้าจอเพื่อแสดงว่าเหตุการณ์นี้เคยเกิดขึ้น กดปุ่ม OK เพื่อล้างสัญลักษณ์แจ้งเตือนนี้ออก
- ตรวจสอบให้แน่ใจว่าตู้ฟักไข่ไม่ได้ (และไม่เคย) ถูกแสงแดดโดยตรงหรือตั้งอยู่ใกล้แหล่งความร้อน เช่น เครื่องทำความร้อนในห้อง ไข่เองจะสร้างความร้อนจากกระบวนการเมแทบอลิซึมในช่วงปลายของการฟักไข่ ซึ่งอาจทำให้อุณหภูมิสูงขึ้นได้หากอุณหภูมิห้องสูงด้วย แนะนำให้ส่องไข่หลาย ๆ ครั้งหลังเกิดเหตุการณ์นี้เพื่อตรวจสอบว่ามีไข่เสียหรือไม่

5 อุณหภูมิ

การตั้งค่าอุณหภูมิ



1. กดปุ่ม - และ + พร้อมกันเพื่อปลดล็อกเมนูหลัก



2. กดปุ่ม OK เพื่อเลือกหน้าจอต้งค่าอุณหภูมิ และปรับตามต้องการโดยใช้ปุ่ม + และ -



3. กดปุ่ม OK เพื่อกลับไปเมนูหลัก จากนั้นเลื่อนลงไปที่บันทึก แล้วกด OK เพื่อบันทึกการเปลี่ยนแปลง

เมื่อมีการลดอุณหภูมิ เครื่องหมายดอกจัน อาจหายไปขณะที่ตู้ฟักทำการลดความร้อนลง สิ่งนี้ถือเป็นเรื่องปกติ ควรปรับอุณหภูมิอย่างระมัดระวัง เพราะความแตกต่างเพียงเล็กน้อยสามารถส่งผลอย่างมาก ต่อประสิทธิภาพในการฟักไข่

การเปลี่ยนหน่วยเป็นฟาเรนไฮต์



1. กดปุ่ม - และ + พร้อมกันเพื่อปลดล็อกเมนูหลัก



2. เลื่อนลงไปที่ตัวเลือก C/F แล้วกด OK เพื่อเข้าสู่หน้าจอแสดงผลแบบ C/F



3. กดปุ่ม + เพื่อเลือก °F หรือกดปุ่ม - เพื่อเลือก °C



4. กดปุ่ม OK เพื่อกลับไปยังเมนูหลัก แล้วเลื่อนลงไปที่บันทึก จากนั้นกดปุ่ม OK เพื่อบันทึกการเปลี่ยนแปลง

โปรดทราบ: ตู้ฟักไข่ของคุณจะถูกตั้งค่าจากโรงงานสำหรับไข่ไก่ คุณอาจต้องการปรับอุณหภูมิในเมนูให้เหมาะสมกับชนิดของไข่ที่คุณกำลังฟัก

เมื่อตู้ฟักไข่เริ่มให้ความร้อนและเข้าใกล้ค่าการตั้งค่าที่กำหนด เครื่องหมายดอกจัน "*" ที่แสดงว่า "เครื่องทำความร้อนทำงาน" จะเปลี่ยนจากติดค้างเป็นการกระพริบ ให้รอจนตู้ฟักไข่เสถียรอย่างน้อยหนึ่งชั่วโมงก่อนทำการปรับอุณหภูมิ

	อุณหภูมิที่แนะนำ		ระยะเวลาการฟักไข่โดยทั่วไป:
นกแก้ว:			
อเมซอน	36.8 – 37.0°C	98.3 – 98.6°F	24-29 วัน
มาคอว์	36.8 – 37.0°C	98.3 – 98.6°F	26-28 วัน
เลิฟเบิร์ด	36.8 – 37.0°C	98.3 – 98.6°F	22-24 วัน
เทาแอฟริกัน	36.8 – 37.0°C	98.3 – 98.6°F	28 วัน
อิคเล็กดัส	36.8 – 37.0°C	98.3 – 98.6°F	28 วัน
สัตว์ปีกเลี้ยง:			
ไก่ตัวเมีย	37.4 – 37.6°C	99.3 – 99.6°F	21 วัน
ไก่ฟ้า	37.6 – 37.8°C	99.6 – 100.0°F	23-27 วัน
นกกะทา	37.6 – 37.8°C	99.6 – 100.0°F	16-23 วัน
เป็ด	37.4 – 37.6°C	99.3 – 99.6°F	28 วัน

- ตัวอ่อนที่กำลังพัฒนามีความทนทานต่อการลดอุณหภูมิระยะสั้น ดังนั้นผู้ใช้ไม่ต้องกังวลเกี่ยวกับการเย็นลงที่เกิดขึ้นขณะตรวจสอบไข่ อุณหภูมิที่สูงเกินไปจากค่าที่เหมาะสมอาจส่งผลเสียต่ออัตราการฟักไข่อย่างรวดเร็วและต้องหลีกเลี่ยงอย่างเด็ดขาด
- ตู้ฟักไข่ Maxi 24 Zoologica มีสัญญาณเตือนอุณหภูมิในตัวที่แจ้งเตือนเมื่ออุณหภูมิสูงหรือต่ำเกินไป ดูรายละเอียดเพิ่มเติมในหัวข้อที่ 4

6 ความชื้นและการระบายอากาศ

ความเข้าใจเกี่ยวกับความชื้น

การเปลี่ยนแปลงของความชื้นในระยะสั้นไม่มีความสำคัญ ความชื้นเฉลี่ยตลอดช่วงการฟักไข่ต่างหากที่ต้องใกล้เคียงระดับเหมาะสมที่สุดเพื่อให้ได้น้ำหนักลดที่พอดี

ความชื้นสูงในช่วงวันหรือสองวันของการฟักไข่ก็มีความสำคัญเช่นกัน ระวังความชื้นที่สูงเกินไปอย่างต่อเนื่อง

การฟักออกจากไข่

หากระดับความชื้นในตู้ฟักไข่ต่ำกว่าระดับความชื้นที่ตั้งไว้ บีมจะเริ่มทำงาน (บางครั้งเป็นการทำงานแบบกระตุกสั้น ๆ) และค่อย ๆ ดึงน้ำจากแท่งกัมไปบีบส่งไปยังแผ่นกระดาษระเหยน้ำในตู้ฟักไข่

กระบวนการนี้อาจใช้เวลาหลายชั่วโมงในการบีบผ่านและการปรับระดับให้คงที่ หลังจากนั้น บีมจะทำงานเป็นช่วง ๆ ตามการควบคุมระดับความชื้น

ความชื้นโดยทั่วไป:

ความชื้นสัมพัทธ์ (RH) ที่ยอมรับโดยทั่วไปสำหรับการฟักไข่ตามกลุ่มสายพันธุ์:

ระหว่างการฟักไข่: สัตว์ปีก	40-50% RH
สัตว์ปีกน้ำ	45-55% RH
นกแก้ว	35-45% RH
การฟักออกจากไข่: ทุกสายพันธุ์	65% RH หรือมากกว่า

การลดลงของน้ำหนักโดยทั่วไป:

การลดลงของน้ำหนักที่เหมาะสมโดยทั่วไปสำหรับกลุ่มสายพันธุ์ต่าง ๆ:

สัตว์ปีก	13%
สัตว์ปีกน้ำ	14%
นกแก้ว	16%

สำหรับข้อมูลเฉพาะเจาะจงมากขึ้นเกี่ยวกับความต้องการของแต่ละสายพันธุ์ ให้ตรวจสอบเอกสารอ้างอิงที่เกี่ยวข้อง

สองปัจจัยที่มีผลต่อความชื้นในการฟักไข่คือ การระเหยของน้ำภายในตู้ (จากไข่และจากน้ำที่เติมเพิ่ม) และ ระดับการระบายอากาศ ปริมาณน้ำในอากาศที่ถูกดึงผ่านตู้ฟักไข่ก็มีผลเช่นกัน

มีสองวิธีที่ผู้เพาะพันธุ์นกสามารถใช้เพื่อควบคุมระดับความชื้นให้เหมาะสม:

1: ตรวจสอบระดับความชื้นและปรับให้ตรงกับแนวทางที่เผยแพร่ไว้สำหรับสายพันธุ์ต่าง ๆ

2: ตรวจสอบการลดลงของน้ำหนักไข่ ซึ่งจะแปรผันโดยตรงตามความชื้น และแก้ไขให้ตรงกับตัวเลขการลดลงของน้ำหนักที่เผยแพร่ไว้สำหรับสายพันธุ์นั้น ๆ วิธีนี้เป็นวิธีที่น่าเชื่อถือที่สุดและแนะนำให้ทำ โดยเฉพาะอย่างยิ่งในกรณีที่อัตราการฟักต่ำ หรือหากกำลังฟักไข่ที่มีมูลค่าสูง

ไข่จะสูญเสียความชื้นผ่านเปลือกไข่ และอัตราการระเหยขึ้นอยู่กับระดับความชื้นรอบ ๆ ไข่และรูพรุนของเปลือกไข่ ในระหว่างการฟักไข่ ไข่จำเป็นต้องสูญเสียน้ำในปริมาณที่กำหนด ซึ่งจะสัมพันธ์กับการลดลงของน้ำหนักประมาณ **13-16%** ขึ้นอยู่กับสายพันธุ์ การชั่งน้ำหนักไข่เป็นระยะในระหว่างการฟักไข่จะช่วยให้สามารถติดตามและปรับระดับความชื้นได้ตามความจำเป็น เพื่อให้ไข่ลดน้ำหนักได้อย่างถูกต้อง

สำหรับข้อมูลรายละเอียดเพิ่มเติมเกี่ยวกับทุกแง่มุมของการฟักไข่ รวมถึงคำแนะนำที่เป็นประโยชน์เพื่อให้ได้ผลลัพธ์ที่ดีที่สุด กรุณาเยี่ยมชมเว็บไซต์ของเราได้ที่ www.brinsea.co.uk/incubationhandbook

6 ความชื้นและการระบายอากาศ

การตั้งค่าระดับความชื้นสัมพัทธ์



1. กดปุ่ม - และ + พร้อมกันเพื่อปลดล็อกเมนูหลัก



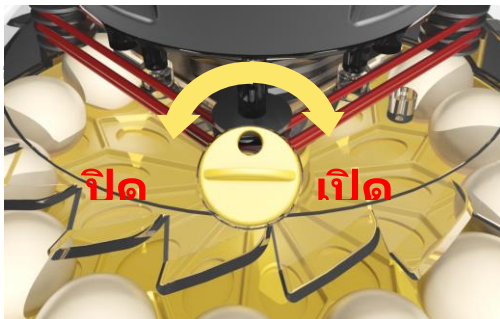
2. กดปุ่ม + เพื่อเลื่อนไปที่ตัวเลือก RH% (ความชื้นสัมพัทธ์)



3. กดปุ่ม OK เพื่อเลือกหน้าจอ RH% และปรับค่าตามต้องการโดยใช้ปุ่ม + และ -



4. กดปุ่ม OK เพื่อกลับไปเมนูหลัก จากนั้นเลื่อนลงไปที่บันทึกแล้วกด OK เพื่อบันทึกการเปลี่ยนแปลง



การเปิดและปิดช่องระบายอากาศ:
เปิดช่องระบายอากาศเพื่อเพิ่มความชื้น
หรือเปิดช่องระบายอากาศเพื่อลดความชื้น
โดยทั่วไปให้ตั้งค่าช่องระบายอากาศไว้ในระดับต่ำสุด
เมื่อใช้ระบบควบคุมความชื้นอัตโนมัติ

ช่องเติมน้ำภายนอกไม่ควรใช้งานร่วมกับระบบบ่ม

บ่มจะไม่ทำงานหากอุณหภูมิในตัวฟักไข่ต่ำกว่าอุณหภูมิที่ตั้งไว้อย่างมาก
(รวมถึงในช่วงการทำความเย็นเป็นระยะระหว่างการฟักไข่ – ดูหัวข้อที่ 8)
ทั้งนี้เพื่อป้องกันไม่ให้อุณหภูมิในตัวฟักไข่เพิ่มมากเกินไปเมื่อมีการเปิดฝาตู้เพื่อตรวจสอบไข่ เป็นต้น

ในทุกกรณี ความชื้นสำหรับการฟักออกจากไข่จำเป็นต้องสูง เนื่องจากเป็นช่วงเวลาสั้น ๆ การสูญเสียน้ำ/น้ำหนักจะไม่ได้รับผลกระทบอย่างมีนัยสำคัญ ความชื้นที่สูงเป็นสิ่งจำเป็นเพื่อป้องกันไม่ให้เยื่อหุ้มแห้งและแข็งตัวก่อนที่ลูกนกจะออกมาจากไข่ได้สมบูรณ์ ความชื้นจะเพิ่มขึ้นตามธรรมชาติเมื่อไข่ฟองแรกเริ่มฟักออกและเยื่อหุ้มภายในเริ่มแห้ง ซึ่งเป็นส่วนเพิ่มเติมจากน้ำที่บ่มเติมเข้าไป

ระหว่างการฟักออกจากไข่ ระดับความชื้นที่สูงจะลดลงอย่างมากเมื่อเปิดฝา และจะต้องใช้เวลาฟักหนึ่งกว่าจะกลับมาคงที่ พยายามหลีกเลี่ยงการเปิดฝาย่อยเกินไป ควรเว้นระยะอย่างน้อย 6 ชั่วโมงระหว่างการตรวจสอบแต่ละครั้ง

ระบบควบคุมสามารถตั้งค่าให้ควบคุมความชื้นสัมพัทธ์ (RH) ระหว่าง 20% ถึง 80% ได้ ในทางปฏิบัติ ระดับความชื้นขั้นต่ำและสูงสุดที่สามารถทำได้ในตัวฟักไข่ขึ้นอยู่กับปัจจัยหลายอย่าง รวมถึงสภาพแวดล้อมภายในห้องฟักไข่ด้วย คุณอาจต้องรอประมาณ 24 ชั่วโมงเพื่อให้ความชื้นนิ่งและเสถียรหลังจากปรับเปลี่ยนการตั้งค่า

หากคุณไม่สามารถควบคุมระดับความชื้นสัมพัทธ์ตามที่ต้องการได้ โปรดพิจารณาข้อแนะนำต่อไป:

ความชื้นไม่สามารถลดลงได้เพียงพอ

- ระบบควบคุมความชื้นสามารถเพิ่มความชื้นได้เท่านั้น ไม่สามารถลดความชื้นลงได้โดยตรง ให้เปิดช่องระบายอากาศออกจนสุดเพื่อช่วยลดความชื้น
- ความชื้นต่ำสุดจะขึ้นอยู่กับปริมาณความชื้นในอากาศโดยรอบ โดยเฉพาะในสภาพอากาศที่อบอวลและชื้น ซึ่งสามารถแก้ไขได้โดยการลดความชื้นในอากาศภายนอกตู้ฟักไข่ด้วยเครื่องลดความชื้นโดยเฉพาะ แต่ในทางปฏิบัติมักไม่ค่อยเกิดปัญหานี้.

ความชื้นไม่สามารถเพิ่มได้สูงพอ

- ปิดช่องระบายอากาศให้แคบที่สุดเท่าที่จะทำได้เพื่อช่วยเพิ่มความชื้น
- ตรวจสอบว่าน้ำไหลเข้าสู่ตู้ฟักไข่เมื่อบ่มทำงานหรือไม่ หากไม่ ให้ตรวจสอบท่อทั้งหมดว่ามีการพียงหรือไม และตรวจสอบว่าท่อรอบบ่มไม่ไต่แบนถาวร หากเป็นเช่นนั้น ให้ลองดึงท่อเบา ๆ เพื่อให้ท่อเปิดออก หากไม่ไต่ผล ให้เปลี่ยนท่อบ่ม (ดูที่หน้า 9) ท่อซิลิโคนมีความยืดหยุ่นสูง แต่สามารถเสียหายได้จากเล็บมือที่แหลมคม รุเล็ก ๆ บริเวณด้านดูดของบ่มจะทำให้อากาศเข้าและทำให้บ่มไม่สามารถดูดน้ำได้
- ท่อรอบบ่มต้องเปลี่ยนเป็นระยะ โดยทั่วไปทุก ๆ สามเดือน แต่ระยะเวลานี้อาจแตกต่างกันขึ้นอยู่กับการใช้งาน ดูรายละเอียดที่หน้า 9

หยดน้ำเกาะ

ถือเป็นเรื่องปกติที่จะมีหยดน้ำเกาะบริเวณส่วนที่เย็นกว่าและเปิดโล่งของฝาครอบใส ปรากฏการณ์ทางธรรมชาตินี้ไม่ใช่เรื่องอันตรายหรือปัญหาต่อการฟักไข่ แต่ก็อาจบ่งชี้ว่าอุณหภูมิห้องเย็นกว่าระดับที่เหมาะสม

7 ไข่

การเก็บไข่

ตรวจสอบให้แน่ใจว่าคุณเก็บไข่ในสภาพแวดล้อมที่เย็นและชื้น

ไข่ของสัตว์ปีกส่วนใหญ่สามารถเก็บรักษาได้อย่างปลอดภัยยาวนานสูงสุด 14 วัน

ก่อนที่อัตราการฟักออกจะลดลงอย่างมีนัยสำคัญ การพลิกไข่ที่เก็บไว้ทุกวันยังช่วยรักษาความสามารถในการฟักได้อีกด้วย

ไข่ที่แตกร้าว ผิดรูป หรือสกปรกมาก ควรทิ้งไป (ถ้าเป็นไปได้) ไม่แนะนำให้ล้างไข่สำหรับฟัก เพราะการล้างจะล้างผิวเคลือบด้านนอกของไข่ออกไปพร้อมกับสิ่งสกปรก ซึ่งอาจทำให้ไข่เสี่ยงต่อการปนเปื้อนของแบคทีเรียได้มากขึ้น

อย่างไรก็ตาม ไข่ที่สกปรกสามารถเพิ่มสารปนเปื้อนที่เป็นอันตรายต่อตัวอ่อนที่กำลังเติบโตภายในไข่ได้ ดังนั้น หากการทำความสะอาดเป็นทางเลือกเดียว ควรใช้น้ำยาทำความสะอาดไข่โดยเฉพาะ และปฏิบัติตามคำแนะนำของผู้ผลิตอย่างเคร่งครัด

การวางไข่เข้าตู้ฟัก

ก่อนที่จะนำไข่เข้าตู้ฟัก ให้แน่ใจว่าได้เปิดตู้ฟักไข่ทิ้งไว้หลายชั่วโมงแล้ว และอุณหภูมิได้เสถียรอยู่ในระดับที่ถูกต้อง

Maxi 24 Zoologica ออกแบบมาเพื่อรองรับไข่ขนาดต่าง ๆ ไข่นกกระทา, ไข่ไก่, ไข่เป็ดขนาดใหญ่ และไข่นกแก้ว สามารถใส่ลงในช่องแบ่งไข่ที่จัดเตรียมไว้ให้ได้

วางไข่ในช่องแบ่งของแผงไข่ที่ให้มา ไข่จำเป็นต้องวางในลักษณะนอนราบ และไข่ส่วนใหญ่จะเหมาะกับการวางโดยให้ด้านแหลมหันเข้าด้านในไปทางกึ่งกลางของแผงไข่ อาจต้องลองทดลองดูว่าการวางทิศทางใดจะช่วยให้การพลิกไข่เป็นไปอย่างสม่ำเสมอที่สุด

ไข่ควรวางฟักโดยให้ด้านแหลมหันลงเป็นส่วนใหญ่ ซึ่งจะเกิดขึ้นเองตามธรรมชาติเมื่ออุณหภูมิภายในตู้ฟักมีขนาดใหญ่ขึ้นระหว่างการฟักไข่ หากไข่ฟองใดมีแนวโน้มที่จะวางฟักโดยหันด้านแหลมขึ้น ให้พลิกกลับด้านเพื่อหันไปทางอื่นในช่องแบ่งของแผงไข่

ตรวจสอบให้แน่ใจว่าไข่สะอาดบริเวณรอบตรงกลาง เนื่องจากสิ่งสกปรกขนาดใหญ่อาจทำให้ไข่ไม่สามารถพลิกได้อย่างถูกต้อง

เปิดระบบพลิกไข่ – ดูหัวข้อที่ 10 สัญลักษณ์รูปเส้นหมุนเวียน "/" ควรจะแสดงขึ้นที่มุมของหน้าจอ

เมื่อวางไข่เข้าตู้ฟักแล้ว จะต้องไม่ปรับอุณหภูมิเป็นเวลา 24 ชั่วโมง เพื่อให้ไข่อุ่นขึ้น ตรวจสอบระดับน้ำทุก ๆ 3 วัน หรือประมาณนั้น และตรวจสอบอุณหภูมิทุกวัน สองชั่วโมงหลังจากผ่านไป 1 ใน 3 ของช่วงเวลาฟักตัวเพื่อคัดไข่ที่ใสไม่มีเชื้อทิ้งไป



ไข่วางราบโดยให้ด้านแหลมหันเข้าด้านในไปทางกึ่งกลางของแผงไข่

7 ไข่

การตั้งค่าตัวเลือกการพลิกไข่



- กดปุ่ม - และ + พร้อมกันเพื่อปลดล็อกเมนูหลัก



- กดปุ่ม + เพื่อเลื่อนลงไปที่ตัวเลือกพลิก 0/1



- กดปุ่ม OK เพื่อเลือกหน้าจอการตั้งค่าการพลิกไข่ จากนั้นใช้ปุ่ม + และ - เพื่อเปิด หรือปิดตามต้องการ



- กดปุ่ม OK เพื่อกลับสู่เมนูหลัก ตอนนี้ตัวเลือกช่วงเวลาในการพลิกไข่ (TURN INT) จะปรากฏขึ้นมา กด OK เพื่อเลือกหน้าจอตั้งค่าช่วงเวลาการพลิก และใช้ปุ่ม + และ - เพื่อกำหนดระยะเวลาหนึ่งรอบระหว่างการพลิกไข่เป็นนาทีตามต้องการ



- กดปุ่ม OK เพื่อกลับไปเมนูหลัก ตัวเลือกมุมในการพลิกไข่ (TURN ANG) จะปรากฏขึ้นมา กด OK เพื่อเลือกหน้าจอการตั้งค่ามุมการพลิก และใช้ปุ่ม + และ - เพื่อตั้งค่าตัวจับเวลาสำหรับมุมการพลิกให้เหมาะสมกับขนาดของไข่



- กดปุ่ม OK เพื่อกลับสู่เมนูหลัก จากนั้นเลื่อนลงไปที่บันทึกแล้ว กด OK เพื่อบันทึกการเปลี่ยนแปลง

การพลิกไข่

ระบบพลิกไข่ของ Maxi 24 Zoologica มีโหมดการทำงานสองโหมด ได้แก่:

เปิด – ระบบพลิกไข่จะทำการกลิ้งไข่ไปทางซ้ายและขวาสลับกัน โดยจะมีสัญลักษณ์รูปเส้นหมุนเวียน "/" แสดงอยู่ที่มุมของหน้าจอ

ปิด – ระบบพลิกไข่จะหยุดทำงาน ซึ่งใช้สำหรับวัตถุประสงค์การฟักออกจากไข่โดยจะมีสัญลักษณ์ "O" กระทบอยู่ที่มุมหน้าจอ

สามารถปรับช่วงเวลาระหว่างการพลิกไข่ได้และยังสามารถปรับมุมที่ไข่ถูกพลิกเพื่อให้เหมาะสมกับไข่ขนาดต่าง ๆ ได้ด้วย มอเตอร์พลิกไข่จะทำงานตามเวลาที่กำหนดไว้ และเวลานี้ (เป็นวินาที) สามารถปรับได้เพื่อปรับมุมการพลิกที่เหมาะสมกับไข่

ไข่ที่มีขนาดใหญ่กว่าจะต้องใช้เวลาในการพลิกนานขึ้นเพื่อให้ได้มุมเดียวกันกับไข่ขนาดเล็กกว่า ไข่แผ่นกมิด้านล่างเป็นแนวทางง่าย ๆ โดยจับคู่การตั้งค่ามุมในการพลิกไข่ (TURN ANG) ให้ตรงกับเส้นผ่านศูนย์กลางของไข่ ซึ่งจะทำให้ได้มุมการพลิกระหว่าง 90 ถึง 120 องศา

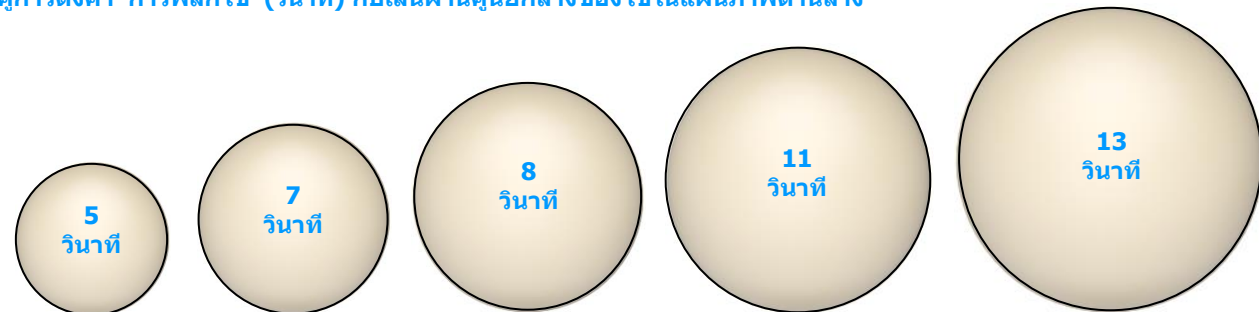
หากมีการฟักไข่ที่มีขนาดแตกต่างกัน จำเป็นต้องปรับระยะเวลาการพลิก โดยทั่วไปแล้ว หากไข่ฟองใหญ่พลิกผ่านไป 90 องศา (1/4 ของการพลิก) ไข่ฟองเล็กอาจพลิกผ่านไปได้ถึงสองเท่าของมุมนี้โดยไม่มีปัญหาใด ๆ นกตระกูลนกแก้วอาจได้รับประโยชน์จากการพลิกที่มุมกว้างขึ้นในช่วง 10 วันแรกของการฟักไข่

หากมีการวางไข่ทั้งในช่องวงกลมด้านในและด้านนอกของแผงไข่ ไข่ในวงกลมด้านนอกจะพลิกท่ามุมที่กว้างกว่า อย่างไรก็ตาม นี่ไม่ใช่ปัญหาให้ปรับมุมการพลิกเพื่อให้ไข่ในวงกลมด้านในพลิกท่ามุม 90 องศา (1/4 ของการพลิก)

ช่วงเวลาการพลิกไข่สามารถตั้งค่าไว้ประมาณหนึ่งชั่วโมงสำหรับไข่ของสัตว์ปีกส่วนใหญ่ แต่ไข่นกแก้วจะได้รับประโยชน์จากการพลิกที่บ่อยขึ้น โดยใช้ช่วงเวลา 5 หรือ 10 นาทีในช่วง 10 วันแรกของการฟักไข่

จำไว้ว่าต้องหยุดการพลิกไข่ 2 วันก่อนที่ไข่จะฟัก

จับคู่การตั้งค่า 'การพลิกไข่' (วินาที) กับเส้นผ่านศูนย์กลางของไข่ในแผนภาพด้านล่าง



8

การระบายความร้อนในระหว่างช่วงการฟักไข่

การตั้งค่าช่วงเวลาการระบายความร้อน

ฟังก์ชันการระบายความร้อนไม่ได้เป็นสิ่งจำเป็น แต่เป็นคุณสมบัติเสริมที่สามารถปรับได้สำหรับผู้เพาะพันธุ์ที่ต้องการทดลอง ค่าเริ่มต้นจากโรงงานถูกตั้งไว้ที่ "cooling OFF" (ปิดการระบายความร้อน) ห้ามใช้ก่อนวันที่ 7 ของการฟักไข่ หรือระหว่างการฟักออกจากไข่



- กดปุ่ม - และ + พร้อมกันเพื่อปลดล็อกเมนูหลัก



- กดปุ่ม + เพื่อเลื่อนไปที่ตัวเลือกการระบายความร้อน



- กดปุ่ม OK เพื่อเลือกหน้าจอการระบายความร้อน ใช้ปุ่ม + และ - เพื่อเลือกปิด หรือตั้งค่าการระบายความร้อนได้ตั้งแต่ 10 ถึง 360 นาที



- กดปุ่ม OK เพื่อยอมรับตัวเลข จากนั้นเลื่อนไปที่บันทึกแล้วกด OK เพื่อบันทึกการเปลี่ยนแปลง

ข้อมูลพื้นฐานเกี่ยวกับการระบายความร้อนเป็นระยะ

รายละเอียดที่แน่ชัดว่าควรใช้การระบายความร้อนกี่วันและระยะเวลาานเท่าใดในแต่ละวันเพื่อให้ได้ผลดีที่สุดนั้นยังไม่เป็นที่ทราบแน่ชัด Brinsea ได้ประเมินงานวิจัยที่มีอยู่และแนะนำว่าไข่ของสัตว์ปีก สัตว์ปีกน้ำ และนกกระทา ควรมีการระบายความร้อนวันละ 30 นาที ตั้งแต่วันที่ 7 จนถึง 2 วันก่อนที่ไข่จะฟัก (ซึ่งจุดเดียวกันกับที่ระบบพลิกไข่อัตโนมัติจะหยุดทำงานตามปกติ)

การระบายความร้อนไม่แนะนำสำหรับนกแก้วและนกล่าเหยื่อ เนื่องจากผลลัพธ์ของการระบายความร้อนยังไม่ได้รับการยืนยัน สำหรับรายละเอียดเพิ่มเติม กรุณาเยี่ยมชมเว็บไซต์ของ Brinsea ที่ www.brinsea.co.uk/cooling

วิธีการทำงานร่วมกับตู้ฟักไข่ของคุณ

- คุณสมบัติการระบายความร้อนเป็นระยะจะปิดเครื่องทำความร้อนและสัญญาณเตือนอุณหภูมิต่ำของตู้ฟักไข่ตามระยะเวลาที่เลือกได้ แต่ยังคงเปิดพัดลมทำงานอยู่ หลังจากช่วงเวลาการระบายความร้อนสิ้นสุดลง ตู้ฟักไข่จะกลับสู่อุณหภูมิปกติ และสัญญาณเตือนจะถูกรีเซ็ตโดยอัตโนมัติ
- แต่ละช่วงการระบายความร้อนจะเริ่มต้นในเวลาใกล้เคียงกันของทุกวัน (24 ชั่วโมงระหว่างเวลาเริ่มต้น) โดยช่วงการระบายความร้อนครั้งแรกจะเริ่ม 24 ชั่วโมงหลังจากที่เปิดตู้ฟักไข่ครั้งล่าสุด หากเกิดไฟดับ ระยะเวลาหนึ่ง 24 ชั่วโมงจะเริ่มต้นใหม่อีกครั้ง
- ในช่วงเวลาการระบายความร้อน เครื่องหมายดอกจันของเครื่องทำความร้อนจะหายไปและจะแสดงสัญลักษณ์ลูกศร "↓" เมื่อช่วงการระบายความร้อนสิ้นสุดลง เครื่องหมายดอกจันจะกลับมาแสดง และตู้ฟักไข่จะอุ่นขึ้นจนถึงอุณหภูมิฟักตัวเวลาที่ไข่ในการกลับสู่อุณหภูมิฟักตัวขึ้นอยู่กับอุณหภูมิห้อง และอาจใช้เวลา 30 นาทีหรือมากกว่านั้น
- บีมทำความร้อนจะไม่ทำงานในระหว่างช่วงการระบายความร้อนเป็นระยะ ระดับความชื้นจะสูงขึ้นเมื่ออากาศเย็นลง

Maxi 24

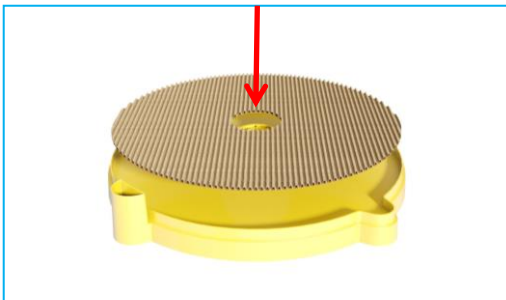
9

การฟีกออกจากไข่และการทำความสะอาด

การฟีกออกจากไข่

1: ถ้าฟีกไข่ในเครื่อง Maxi 24 ตรวจสอบให้แน่ใจว่าได้ปิดระบบการฟีกไข่ในเมนูควบคุมล่วงหน้าสองวันก่อนวันฟีกออกจากไข่

2: ถอดฝาด้านบนออก นำแผงไข่ออก แล้วใส่แผ่นรองฟีกไข่ลงในฐาน สองวันก่อนไข่ฟีก วางไข่โดยตรงลงบนแผ่นรอง อย่าใช้แผ่นรองฟีกไข่ซ้ำ สามารถสั่งซื้อแผ่นใหม่ได้จาก brinsea.co.uk, brinsea.com หรือตัวแทนจำหน่ายในพื้นที่ของคุณ (รหัสสินค้า 14.902)



3: ใส่ฝาลงกลับเข้าไป

ระดับความชื้นในการฟีกไข่ต้องสูง (ดูหัวข้อ 6 ด้านบน)

เมื่อไข่ส่วนใหญ่ฟีกออกมาแล้ว (12 ถึง 48 ชั่วโมงหลังจากไข่ฟีกแรกฟีก) ให้ย้ายลูกสัตว์ที่ฟีกออกมาไปยังตู้อบ Brinsea EcoGlow 600 และ 1200 เหมาะสำหรับสัตว์ปีกและสัตว์ปีกน้ำ เป็นต้น ส่วนตู้อบ Brinsea TLC-40 และ TLC-50 แนะนำสำหรับสัตว์หายาก

ระหว่างการฟีกไข่ ระดับความชื้นที่สูงจะลดลงอย่างมากเมื่อยกฝาลง และต้องใช้เวลาสักพักกว่าจะฟื้นกลับมา ดังนั้น ควรอดทนต่อการเปิดตู้ฟีกไข่บ่อย ๆ และเว้นระยะห่างในการตรวจสอบแต่ละครั้งอย่างน้อย 6 ชั่วโมง

การทำความสะอาด

สำคัญ:

ถอดปลั๊กตู้ฟีกไข่ออกจากแหล่งจ่ายไฟหลักขณะทำความสะอาด

ตรวจสอบให้แน่ใจว่าชิ้นส่วนไฟฟ้าทั้งหมดแห้งอยู่เสมอ ห้ามจุ่มส่วนบนของตู้ฟีกไข่ลงในน้ำ

ห้ามล้างฐาน แผง ฝาครอบ หรือชิ้นส่วนตู้ในของเหลวที่มีอุณหภูมิเกิน 50°C (120°F) และห้ามใช้เครื่องล้างจานทำความสะอาดชิ้นส่วนใด ๆ ของตู้ฟีกไข่เด็ดขาด

หลังการฟีกไข่ในเครื่อง Maxi 24 Zoologica แต่ละครั้ง ให้นำแผงไข่ออกมาล้างทำความสะอาดด้วยน้ำยาฆ่าเชื้อชนิดที่ใช้เป็นส่วนผสม (ผสมตามคำแนะนำของผู้ผลิต) จากนั้นล้างออกให้สะอาด ใช้เครื่องดูดฝุ่นและแปรงขนนุ่มกำจัดฝุ่นออกจากตะแกรงพัดลม เช็ดพื้นผิวภายในส่วนอื่น ๆ ทั้งหมดด้วยผ้าชุบน้ำยาฆ่าเชื้อที่เจือจางแล้ว จากนั้นเช็ดออกด้วยผ้าชุบน้ำสะอาดอีกครั้ง ตรวจสอบให้แน่ใจว่าได้ปฏิบัติตามคำแนะนำที่มาพร้อมกับน้ำยา

หากใช้ตู้ฟีกไข่สำหรับฟีกออกโดยเฉพาะก็ยังคงควรปฏิบัติตามขั้นตอนข้างต้นทุก ๆ สองเดือน

สามารถใช้ผ้าชุบน้ำหมาด ๆ เช็ดทำความสะอาดภายนอกตู้ฟีกไข่ได้ แต่ควรหลีกเลี่ยงไม่ให้น้ำหรือความชื้นเข้าไปในส่วนที่เป็นกล่องหม้ออุปกรณ์ไฟฟ้าโดยเด็ดขาด

ถอดสกรู 4 ตัวที่ยึดแผ่นครอบพัดลมออกเป็นระยะ ๆ จากนั้นถอดฝาครอบออกและแช่ไว้ สามารถใช้แปรงขนอ่อนทำความสะอาดฝุ่นและเศษขนออกจากพัดลมและสายทำความร้อนได้ ห้ามใช้น้ำ ห้ามกลับด้านฝาเครื่อง เพราะพัดลมจะไม่ยึดติดเมื่อถอดฝาครอบพัดลมออก ก่อนประกอบฝาครอบกลับเข้าไป พัดลมจะต้องวางอยู่บนหมุด 4 ตัวด้านใต้ฝา โดยให้ปลายของพัดลมหันเข้าหาฝาเครื่อง อย่าขันสกรูแน่นเกินไป

ควรทำความสะอาดตู้ฟีกไข่ทุกครั้งก่อนเก็บและตรวจสอบให้แน่ใจว่าเครื่องแห้งสนิททั้งด้านในและด้านนอก โดยปล่อยให้เครื่องทำงานโดยไม่เติมน้ำเป็นเวลา 24 ชั่วโมง เพื่อให้แน่ใจว่าเครื่องแห้งสนิทอย่างทั่วถึง

การแก้ปัญหาและการปรับเทียบ

ในกรณีที่เครื่องไม่ทำงาน ให้ตรวจสอบก่อนว่าแหล่งจ่ายไฟหลักยังทำงานอยู่หรือไม่ และตรวจสอบว่าขั้วต่อสายไฟหลักเสียบเข้ากับช่องเสียบบนกล่องควบคุมอย่างแน่นหนาแล้วหรือยัง

หน้าจอแสดงผลอุณหภูมิและความชื้นแบบดิจิทัลจะได้รับการปรับเทียบแบบเฉพาะระหว่างกระบวนการผลิต แต่สามารถปรับเทียบใหม่ได้หากจำเป็น ในกรณีที่ไมคาดคิด เช่น อัตราการฟีกไข่ของคุณไม่เป็นที่น่าพอใจจนทำให้สงสัยว่าเครื่องมีการปรับเทียบอุณหภูมิหรือความชื้นผิดพลาด โปรดติดต่อผู้จัดจำหน่ายของคุณหรือ Brinsea โดยตรงที่อีเมล sales@brinsea.co.uk เพื่อขอข้อมูลเพิ่มเติมและคำแนะนำ

10 ข้อมูลจำเพาะ

ความจุสูงสุดของการตั้งค่า MAXI 24:

ขนาดไข่	ความจุโดยทั่วไป
นกแก้ว	68
นกกระทา	40
ไก่ฟ้า	24
ไก่ตัวเมีย	24
เปิด	12

ขนาด: 354 มม. x 354 มม. x 165 มม.

น้ำหนัก: 1.923 กก.

การใช้ไฟฟ้า:

ค่าสูงสุดของตู้ฟักไข่
(ค่าเฉลี่ยทั่วไป)

40 วัตต์
24 วัตต์

แหล่งจ่ายไฟฟ้า: 100 - 240v, 50/60Hz, 1.3A max.

แผ่นแบ่งไข่ไก่
ความจุ 24 ฟอง
หมายเลขชิ้นส่วน AC06



แผ่นแบ่งไข่เปิด
ความจุ 12 ฟอง
หมายเลขชิ้นส่วน AC03



แผ่นแบ่งไข่นกกระทา
ความจุ 40 ฟอง
หมายเลขชิ้นส่วน AC10



แผ่นแบ่งไข่นกแก้ว
ความจุ 68 ฟอง
หมายเลขชิ้นส่วน AC17



ผลิตภัณฑ์เครื่องใช้ไฟฟ้าและอิเล็กทรอนิกส์ที่ใช้งานแล้วไม่ควรนำไปรวมกับขยะในครัวเรือนทั่วไป เพื่อการบำบัด การนำกลับมาใช้ใหม่ และการรีไซเคิลอย่างเหมาะสม โปรดนำผลิตภัณฑ์นี้ไปยังจุดรวบรวมที่กำหนด ที่ซึ่งจะรับไปดำเนินการโดยไม่มีค่าใช้จ่าย

โปรดติดต่อหน่วยงานท้องถิ่นของคุณเพื่อสอบถามรายละเอียดเพิ่มเติมเกี่ยวกับจุดรวบรวมที่ใกล้ที่สุด

การทิ้งผลิตภัณฑ์นี้อย่างถูกวิธีจะช่วยประหยัดทรัพยากรที่มีค่า และป้องกันผลกระทบที่อาจเกิดขึ้นกับสุขภาพของมนุษย์และสิ่งแวดล้อม ซึ่งอาจเกิดขึ้นจากการจัดการขยะที่ไม่เหมาะสม

Brinsea Products Ltd, 32-33 Buckingham Road, Weston Industrial Estate,
Weston-super-Mare, N. Somerset, BS24 9BG
Tel: +44 (0) 345 226 0120
e-mail: support@brinsea.co.uk, website: www.brinsea.co.uk

คำรับรองความสอดคล้อง

เรา: BRINSEA PRODUCTS LTD.
32-33 Buckingham Road
Weston Industrial Estate
Weston-super-Mare
North Somerset
BS24 9BG

ขอประกาศภายใต้ความรับผิดชอบแต่เพียงผู้เดียวของเราเกี่ยวกับผลิตภัณฑ์ดังต่อไปนี้:

ตู้ฟักไข่:

Maxi II Eco (หมายเลขซีเรียล AC25x/xxxxxxxx, AC25/xxxxxxxx)
Maxi 24 Advance (หมายเลขซีเรียล AC261x/xxxxxxxx, AC261/xxxxxxxx)
Maxi 24 EX (หมายเลขซีเรียล AC271x/xxxxxxxx, AC271/xxxxxxxx)
Maxi 24 Zoologica (หมายเลขซีเรียล AC28x/xxxxxxxx, AC28/xxxxxxxx)

ซึ่งคำประกาศนี้เกี่ยวข้องกับ สอดคล้องกับข้อบังคับของสหราชอาณาจักรดังต่อไปนี้:

ข้อบังคับว่าด้วยการจัดหาเครื่องจักร (ความปลอดภัย) ปี 2008

ข้อบังคับว่าด้วยความเข้ากันได้ทางแม่เหล็กไฟฟ้า ปี 2016

ข้อบังคับว่าด้วยการจำกัดการใช้สารอันตรายบางชนิดในอุปกรณ์ไฟฟ้าและอิเล็กทรอนิกส์ ปี 2012

ได้มีการนำส่วนที่เกี่ยวข้องของมาตรฐานดังต่อไปนี้ไปใช้:

BS EN 60335-1:2012+A15:2021
BS EN 60335-2-71:2003+A1:2007
BS EN 55014-1:2017+A11:2020
BS EN 55014-2:1997+A2:2008
BS EN 50581:2012

เอกสารทางเทคนิคสำหรับผลิตภัณฑ์สามารถหาได้จากที่อยู่ข้างต้น

ตัวแทนที่ได้รับอนุญาต: Ian Pearce, กรรมการผู้จัดการ

ลายมือชื่อ:

วันที่ออก: 19 กันยายน 2024

สถานที่ออก: 32-33 Buckingham Road, Weston Industrial Estate, Weston-super-Mare, North Somerset, BS24 9BG, United Kingdom.

CE คำรับรองความสอดคล้องของสหภาพยุโรป

ตามความในมติคณะมนตรีและรัฐสภายุโรป
ฉบับที่ 768/2008/EC ภาคผนวก III

1. รุ่นผลิตภัณฑ์ / ผลิตภัณฑ์:

ผลิตภัณฑ์:	ตู้ฟักไข่
รุ่น:	Maxi II Eco (หมายเลขซีเรียล AC25x/xxxxxxxx, AC25/xxxxxxxx) Maxi 24 Advance (หมายเลขซีเรียล AC261x/xxxxxxxx, AC261/xxxxxxxx) Maxi 24 EX (หมายเลขซีเรียล AC271x/xxxxxxxx, AC271/xxxxxxxx) Maxi 24 Zoologica (หมายเลขซีเรียล AC28x/xxxxxxxx, AC28/xxxxxxxx)

2. ผู้ผลิต:

ชื่อ:	Brinsea Products Ltd.
ที่อยู่:	32-33 Buckingham Road, Weston Industrial Estate, Weston-super-Mare, BS24 9BG, England

ผู้แทนที่ได้รับอนุญาต:

ชื่อ:	Authorised Rep Compliance Ltd.
ที่อยู่:	Ground Floor, 71 Lower Baggot Street, Dublin, D02 P593, Ireland

3. คำประกาศนี้ออกโดยอยู่ภายใต้ความรับผิดชอบของผู้ผลิตแต่เพียงผู้เดียว

4. วัตถุประสงค์ของคำประกาศ:

ผลิตภัณฑ์:	Maxi II Eco, Maxi 24 Advance, Maxi 24 EX, Maxi 24 Zoologica ตู้ฟักไข่
ข้อมูลจำเพาะ:	แหล่งจ่ายไฟ 230V, เครื่องใช้ไฟฟ้าประเภท Class III 12V DC, 2.2A, ความจุไข่ 24 ฟอง

5. วัตถุประสงค์ของคำประกาศที่กล่าวมาข้างต้น เป็นไปตามกฎหมายประสานงานของสหภาพยุโรปที่เกี่ยวข้อง

2006/42/EC	ระเบียบเครื่องจักร
2014/30/EU	ความเข้ากันได้ทางแม่เหล็กไฟฟ้า (EMC)
2011/65/EU	การจำกัดการใช้สารอันตรายบางชนิด (RoHS)

6. การอ้างอิงถึงมาตรฐานสอดคล้องที่เกี่ยวข้องที่ถูกลำดับไว้ หรือการอ้างอิงถึงข้อกำหนดทางเทคนิคอื่น ๆ ที่เกี่ยวข้องซึ่งมีการประกาศความสอดคล้องไว้:

EN 60335-1:2012+A15:2021
EN 60335-2-71:2003+A1:2007
EN 55014-1:2017+A11:2020
EN 55014-2:1997+A2:2008
EN IEC 63000:2018

7. เอกสารทางเทคนิคสำหรับผลิตภัณฑ์สามารถขอได้จากตัวแทนที่ได้รับอนุญาตตามที่อยู่โทรเลขข้างต้นโดยคลิก

ลงนามแทนและในนามของ:	Brinsea Products Ltd.
สถานที่ออก:	Weston-super-Mare
วันที่ออก:	19 กันยายน 2024
ชื่อ:	Ian Pearce
หน้าที่:	Managing Director
ลายมือชื่อ:	